

# Stadtverordnete Cottbus | Chósebusz

Bericht 2020 der EGC Entwicklungsgesellschaft Cottbus mbH



**WIRTSCHAFTS-  
FÖRDERUNG**  
C O T T B U S

# Wirtschaftsstandort Cottbus

## allgemeine Informationen

# Die größte zweisprachige Stadt Deutschlands

# 1.

Platz in  
Brandenburg

- Ingenieursdichte
- Anteil Hochschulabsolventen in MINT-Fächern
- Schnelles Internet

Quelle: WirtschaftsWoche, Städteranking 2019

**56**

Olympiamedaillen  
von Cottbuser  
Sportlern

**183**

Professorinnen  
und Professoren  
an der BTU

**1.943** Sonnenstunden (2019)  
und damit die meisten in Deutschland



## Staatstheater Cottbus

Cottbus beherbergt das Landestheater und ist **einzig** Spielstätte Brandenburgs mit **allen 4 Sparten** - Schauspiel, Musiktheater, Ballett und Orchester.

## Sozialversicherungspflichtige Beschäftigte am Arbeitsort Cottbus



Quelle: Statistik der Bundesagentur für Arbeit

**165 km<sup>2</sup>** Gesamtfläche

**100.148** Einwohner (2019)

**7.280** Studenten (2019)

# 228 ha

Flächenpotenzial für  
Gewerbe und Industrie

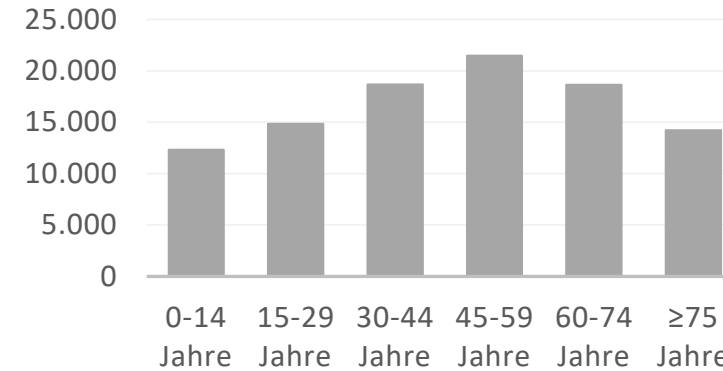
# Positives Beschäftigungsumfeld

## Einzugsgebiet Arbeitskräfte



Quelle: Statistik der Bundesagentur für Arbeit

## Bevölkerungsstruktur



Quelle:  
Statistisches Bundesamt  
Deutschland

2.

Platz  
bundesweit

Günstigste  
Warmmiete  
Wohnungen

Quelle:  
Immobilienscout24

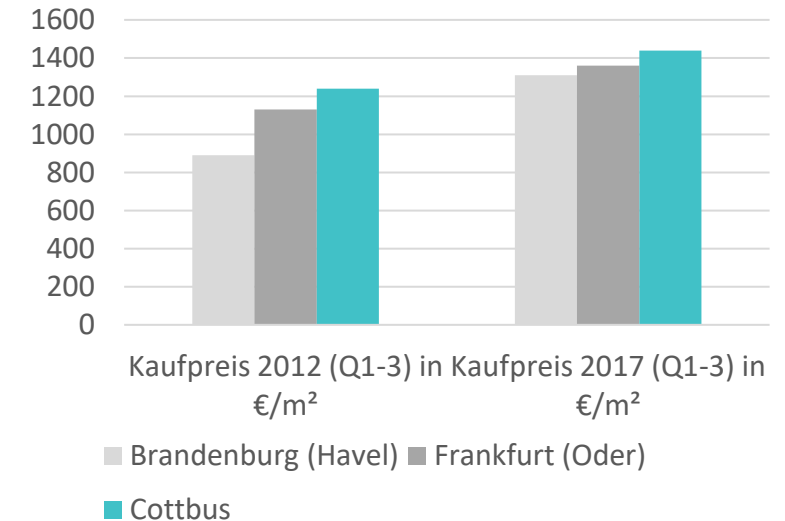
4.

Platz  
bundesweit

Kleinkinder-  
betreuung  
0-3 Jahre

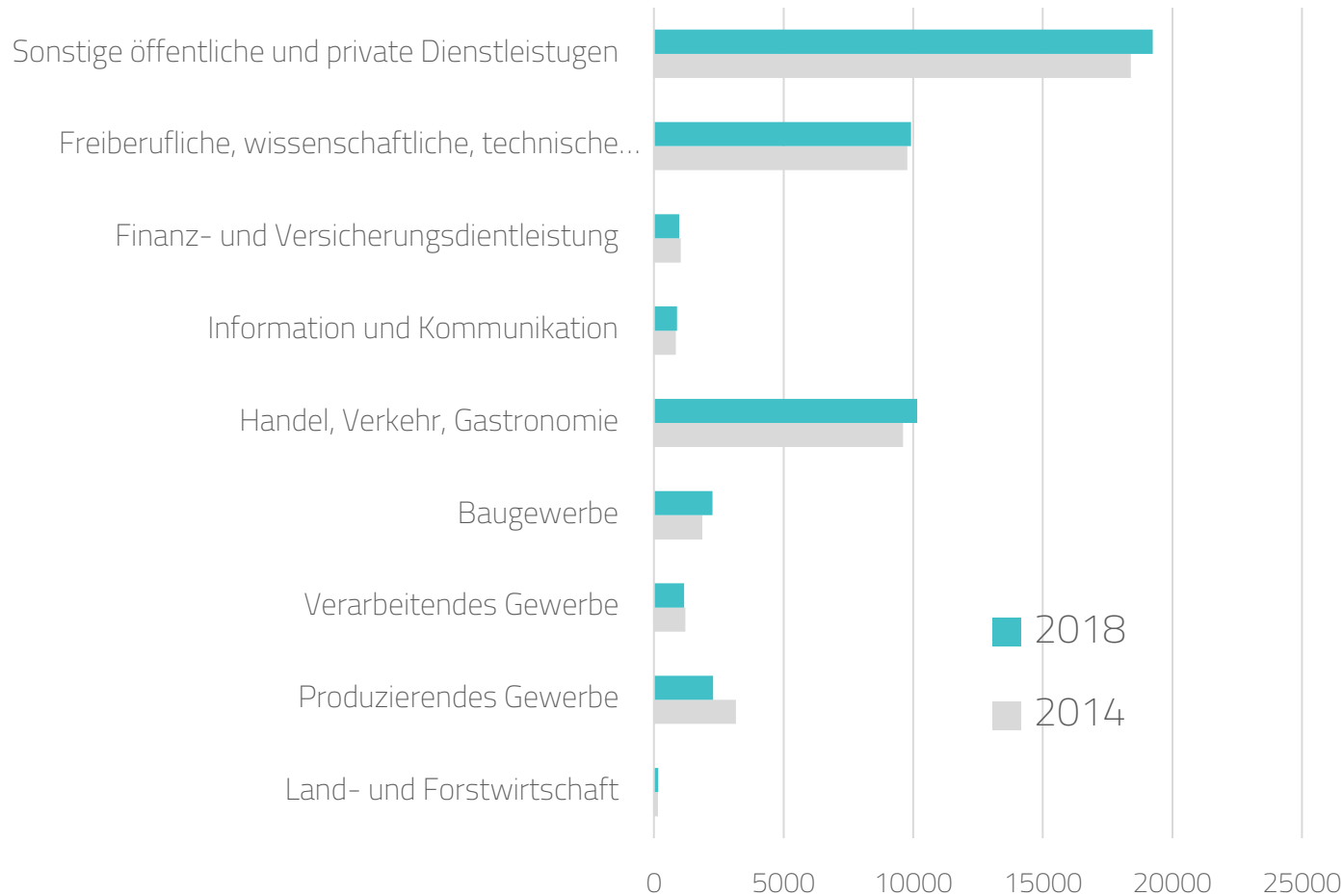
Quelle:  
Statistisches Bundesamt

## Kaufpreise Wohnimmobilien



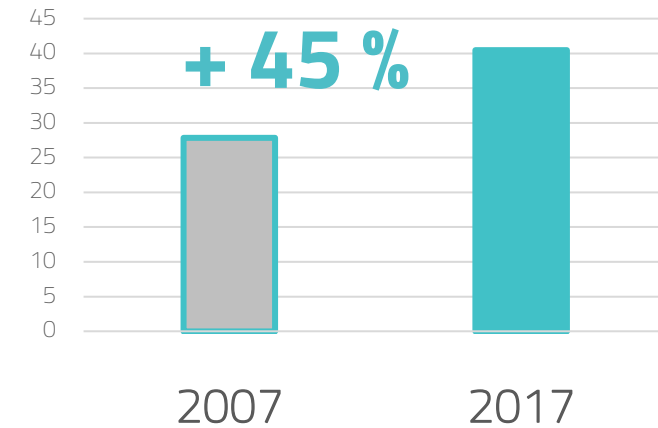
Quelle: de.statista.com

## Branchenentwicklung/ Mitarbeiter



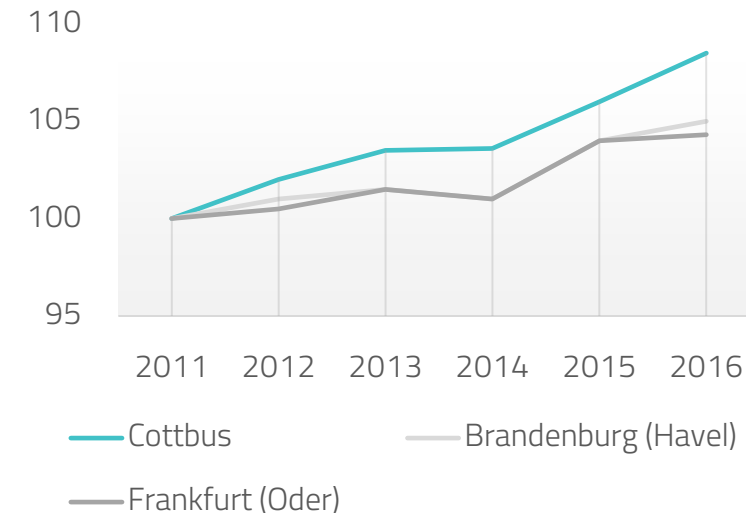
Quelle: Statistik der Bundesagentur für Arbeit

## Arbeitsproduktivität



Quelle:  
Statistik IHK  
Cottbus

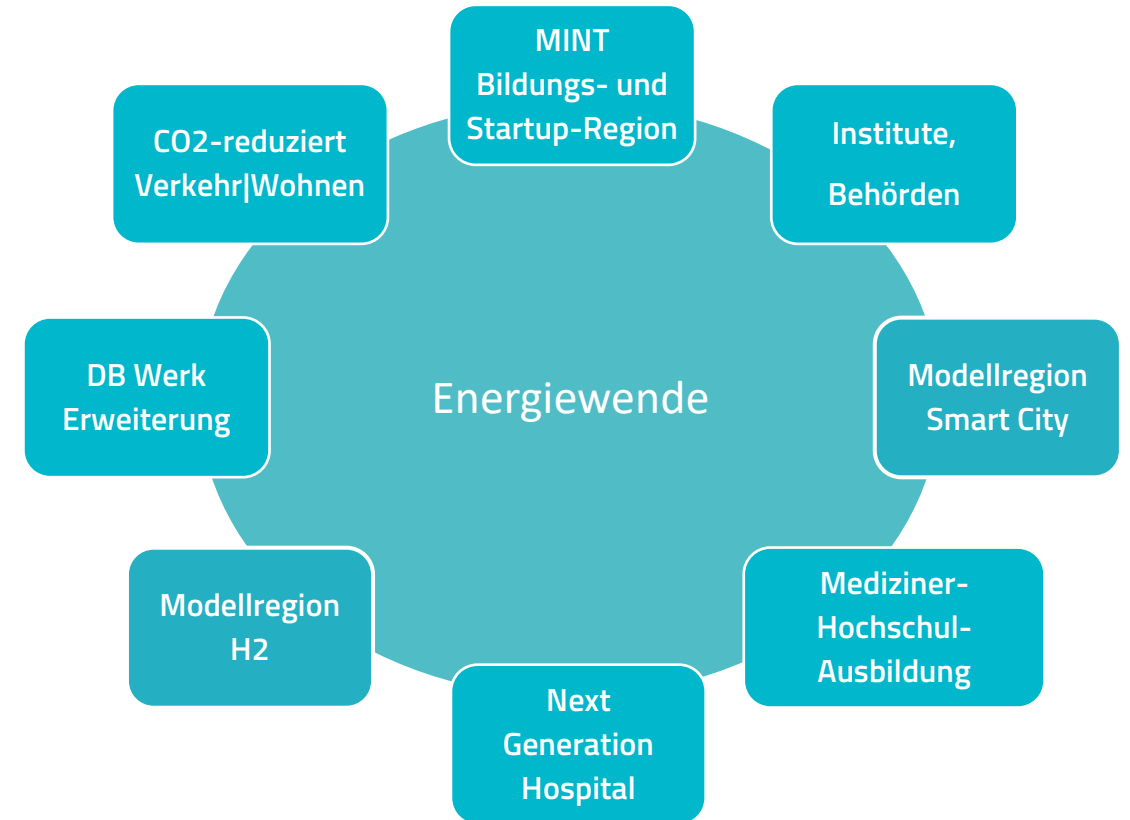
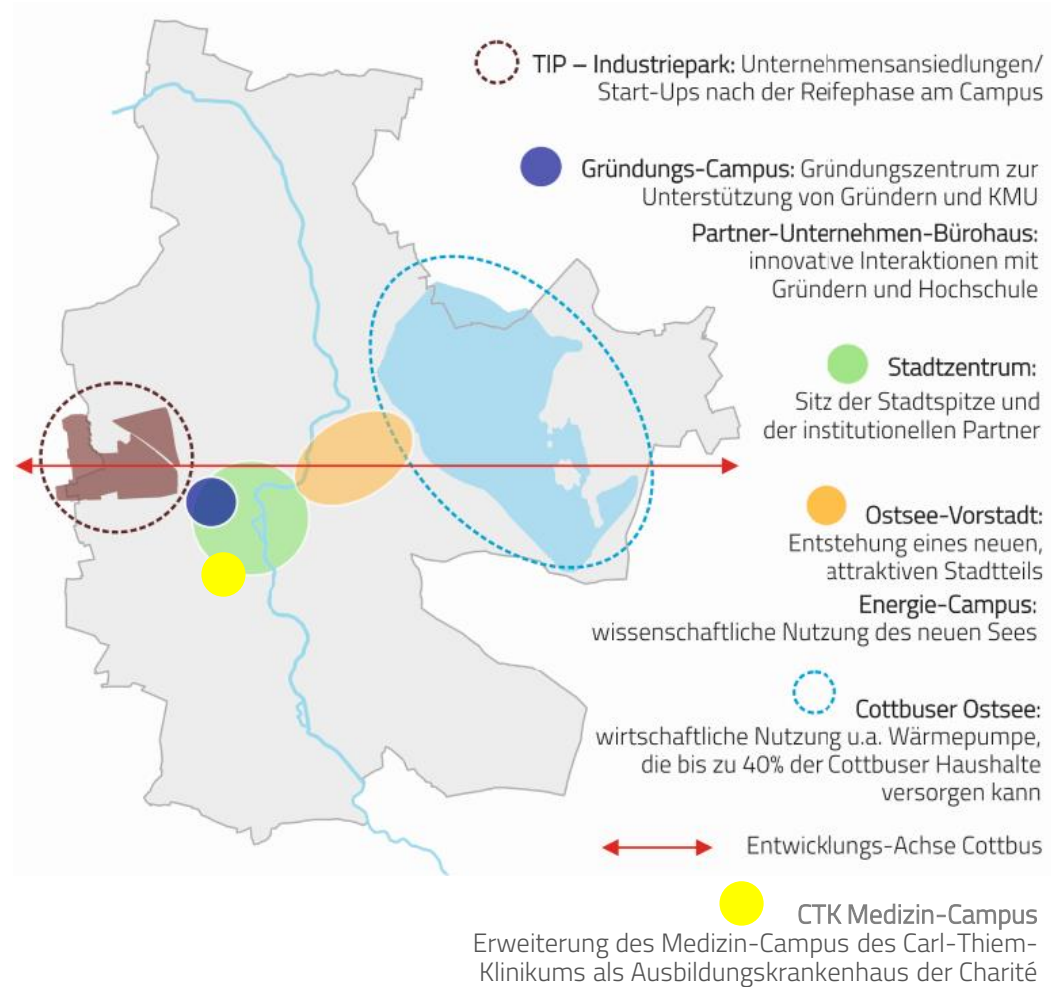
## Kaufkraftentwicklung






Quelle: Michael  
Bauer  
Research  
GmbH 2020

basierend auf  
Statistisches  
Bundesamt

# Entwicklungsperspektiven der Stadt Cottbus



# Gewerbeflächen TIP Cottbus im Vergleich

		Dresden Kaditz/ Mickten	Industriep. Schw. Pumpe	Cottbus TIP	Berlin Tegel	
GRÖSSE	Fläche gesamt	ca. 50 ha	ca. 866 ha	ca. 163 ha	ca. 211 ha	
	GI Fläche frei		ca. 44 ha (+persp. 120 ha)	> 55 ha (von ges. 97 ha)	70 ha	
	GE Fläche frei	ca. 7 ha		55 ha (von ges. 65 ha)	82 ha	
KOSTEN	Bodenrichtwert	110 Euro/m <sup>2</sup>	7 Euro/ m <sup>2</sup>	13 Euro/m <sup>2</sup>	200 Euro/m <sup>2</sup>	
	ca. Kaufpreis für 10.000 m <sup>2</sup>	1.100.000 €	70.000 €	130.000 €	2.000.000 €	
	Büromieten im Umfeld	ca. 5-12 Euro/m <sup>2</sup>	ca. 3-6 Euro/ m <sup>2</sup>	ca. 4 - 8 Euro/m <sup>2</sup>	ca. 8 - 14 Euro/m <sup>2</sup>	
	Wohnungswarmmieten im Umfeld	ca. 7-14 Euro/m <sup>2</sup>	ca. 7-10 Euro/ m <sup>2</sup>	ca. 6 - 10 Euro/m <sup>2</sup>	ca. 10-15 Euro/m <sup>2</sup>	
	Gewerbesteuerhebesatz	450	360	400	410	
ANBINDUNG	Internet/ LAN	1 Gigabit/ s	1 Gigabit/ s	10 Gigabit/ s	5 Gigabit/ s	
	Mobilfunk	5 G	perspektivisch 5G	5 G	5 G	
		Stauquote	26%	< 10 %	< 15%	31%
		 Dresden	ca. 15 min.	ca. 65 min.	ca. 85 min.	ca. 130 min.
		 BER	ca. 100 min.	ca. 80 min.	ca. 70 min.	ca. 45 min.
	ÖPNV	 BER	ca. 130 min.	ca. 140 min.	ca. 100 min.	ca. 60 min.

# Entwicklungsperspektiven der Stadt Cottbus

Leitbild Lausitzer Revier 2050	Aufgaben für Cottbus/Chósebus
<p>europäische Modellregion für eine nachhaltige Strukturstärkung</p> <p>-----</p> <p>zentraler, europäischer Verflechtungsraum mit leistungsfähiger und nachhaltiger Wertschöpfung, Infrastruktur und einer innovativen Mobilität</p>	<p>Sicherung und Verbesserung der Verkehrs-, Versorgungsinfra- und Bildungsstruktur für eine grundständige Anzahl hochwertiger Industrie- und Dienstleistungsarbeitsplätze bei bestehenden und neuen Unternehmen zur Stärkung der Wertschöpfung in Cottbus/Chósebus sowie dem Umland; Diversifizierung der Wertschöpfung; Einführung alternativer leistungsfähiger Mobilitätsformen und Sicherstellung einer ausreichenden Fachkräfteversorgung</p>
<p>innovative, leistungsfähige, sozial gerechte und CO2-neutrale Wirtschaftsregion</p>	<p>wirtschaftliche Weiterentwicklung unter konsequenter Nutzung klimagerechter nachhaltiger Ansätze und Prinzipien im Verbund mit Sozialverträglichkeit</p>
<p>moderne und nachhaltige Energieregion</p>	<p>Sicherung und Weiterentwicklung der städtischen Funktionen von Cottbus/Chósebus als Oberzentrum mit hoher Lebensqualität</p>
<p>Modellregion Gesundheit, die Forschung, Lehre und Versorgung auch und besonders im ländlichen Raum in neuartiger Weise verknüpft</p>	<p>Unterstützung des Aufbaus einer medizinischen Hochschulausbildung und des Next-Generation-Hospitals in Verbindung mit einer verbesserten medizinischen Versorgung unter Nutzung digitaler Lösungen</p>
<p>moderner Forschungs- und Wissenschaftsstandort</p>	<p>Etablierung leistungsfähiger Digitalinfrastruktur und digitalisierter Lösungen in der Stadt Cottbus/Chósebus als Voraussetzung für moderne Forschung und Innovation in enger Zusammenarbeit mit der heimischen Universität; Stärkung der Universität und vorhandener FuE-Strukturen u. a. auch durch Ansiedlung von außeruniversitären Forschungsinstituten; Schaffung von Einrichtungen für Existenzgründungen</p>
<p>Region mit hoher Lebensqualität, kultureller und sportlicher Vielfalt, einem Image und einer Marke mit internationaler Ausstrahlung</p>	<p>Erhalt und Ausbau der vorhandenen Sport-, Kultur- und Kreativwirtschaft sowie der touristischen Infrastruktur; Führungsrolle in der überregionalen Vermarktung und Positionierung des Reviers Lausitz</p>

Quelle: Konzept zum Aufbau eines neuen Geschäftsbereiches in der Stadtverwaltung Cottbus/Chósebus - Geschäftsbereich V- Wirtschaft, Digitalisierung und Strukturentwicklung



# Verstärkung für die erfolgreiche Umsetzung des Strukturstärkungsgesetzes

Aufgaben Geschäftsbereich V (strategische Rolle)	Aufgaben EGC (operative Rolle)
Strategische Ausrichtung der Wifö & Strukturentwicklung	Akquisition von Unternehmen
Hauptansprechpartner & Koordination Strukturwandelprojekte	Ansiedlungsmanagement von Unternehmen
Fördermittelmanagement Strukturwandelvorhaben	Bestandspflege & Unternehmenserweiterungen
Lotsen- und Mittlerdienste	Erschließung und Vermarktung von Gewerbegebieten
Sicherung & Verbesserung der Rahmenbedingungen	Betreibung Gründungszentrum - Existenzgründungsförderung
Umsetzung der Digitalisierungsstrategie	Projektentwicklung & Errichtung von Bauwerken
Unterstützung der EGC & Koordinierung städtischer Gesellschaften	Bevorratung & Grunderwerb von Gewerbeflächen
Regionale & interkommunale Zusammenarbeit Strukturentwicklung	Marketing und Netzwerkarbeit
Überregionales Marketing	Lotsenfunktion & Projektmanagement
Projektsteuerung herausragender Maßnahmen Strukturentwicklung	Finanzierungs- und Fördermittelakquise
Gesetzliche Aufgaben gemäß Kommunalverfassung	Fachkräfteförderung & -entwicklung

Quelle: Konzept zum Aufbau eines neuen Geschäftsbereiches in der Stadtverwaltung Cottbus/Chósebus - Geschäftsbereich V- Wirtschaft, Digitalisierung und Strukturentwicklung

# Berichterstattung EGC Wirtschaftsförderung Cottbus 2020

- **600 Arbeitsplätze, Konzentration auf Existenzgründungen und Ansiedlungsvorbereitung Strukturwende**

Die EGC Wirtschaftsförderung Cottbus hat trotz der Corona-Pandemie das Jahr 2020 mit einem sehr guten Ergebnis abgeschlossen. 575 neue und stabilisierte Arbeitsplätze wurden erreicht. Dahinter stehen 28 Investitions- und Innovationsprojekte. Unterstützungen bei Fördermittelrecherchen und –anträgen sicherten Investitionen der Unternehmen ab. Hinzu kommen Dutzende Beratungen für Rückkehrer und Zuzügler im Rahmen der Netzwerkinitiative „Sehnsucht Cottbus“.

Die Entwicklungen und Konzeptionen für Strukturwandel-Projekte der WRL sowie der Etablierung des Geschäftsbereich V in der Stadtverwaltung wurden von der EGC von Beginn an konzentriert begleitet. Projektskizzen zu zukunftssträchtigen Themen für den Wirtschaftsstandort Cottbus wurden erarbeitet. Die Entwicklung des TIP zum Wissenschafts- und Businesspark, die Belegung des Gründungszentrums am Campus sowie die Erschließung von Flächen und Immobilien für zeitnahe Ansiedlungen stehen im besonderen Fokus der Arbeit der EGC. Bei der Entwicklung des Gewerbeflächenentwicklungskonzeptes wirkte die EGC federführend mit.

Der Wirtschaftsstandort Cottbus als Motor der Lausitz hat mit den wichtigen Strukturentwicklungsthemen: dem Bau des neuesten und größten Werkes der Deutschen Bahn, der Etablierung des Gründungszentrums und eines digitalen Leitkrankenhauses sowie die der Mediziner Ausbildung bereits Auftrieb erhalten. Wöchentlich gehen Anfragen ein, welche nicht nur durch Flächen und/oder Immobilien, sondern auch durch die Sicherstellung von Fachkräften und Förderungen bedient werden wollen.

Tina Reiche, Geschäftsführerin

- Durchführung von Unternehmensbesuchen und Veranstaltungen

- 185 Unternehmensbesuche / Begleitung Oberbürgermeister
- Start der Veranstaltungsreihe „Neighbor Network“ – Gewerbegebietstreffen
- Start der digitalen Veranstaltungsreihe „Experten-Forum“
- Virtuelle Messeformate

- Netzwerkarbeit und Auslandsaktivitäten

- H2 Wasserstoffnetzwerk „durchatmen“
- Laufend Akquisitionsformat „Russian Desk“ der Wifös Cottbus, Guben, Forst, Spremberg mit der IHK und Außenhandelskammer Moskau für Kooperation und Wirtschaftsbeziehungen zwischen Südbrandenburg und dem russischen Markt.
- Digitale Agenda Cottbus, Handlungsfeldkoordinator Wirtschaft



**EXPERTEN FORUM** ✓

**Insolvenzrisiko in der Krise**  
- Möglichkeiten der Unternehmenssanierung -

  
Dr. Florian Linkert  
Fachanwalt für Insolvenzrecht

WIRTSCHAFTS-FÖRDERUNG COTTBUS

MO., 14.12.2020



- **Begleitung von KMU-NESUR Förderungen**
  - 4 erfolgreich (Kurzfristmittel zum Ende Förderperiode)
  - 10 erfolgte Beratungen –> Warte- / Negativliste
  - Förderperiode Ende 2020 beendet
- **Stellungnahmen und Recherchen**
  - Ansiedlungen, Erweiterungen, Transferprojekte, Verbünde, Fachkräfteprojekte werden standardisiert mit Fördermittelrecherchen begleitet.



# Gewerbegebiet - TIP & TIP Nord

- Fokus TIP-Entwicklung für:  
Unternehmensansiedlungen,  
Schulterchluss zum  
Universitätscampus und zum  
Bürohaus am Campus,  
Ansiedlung von Gründern &  
Start-ups aus dem  
Gründungszentrum sowie  
Forschungsprojekten



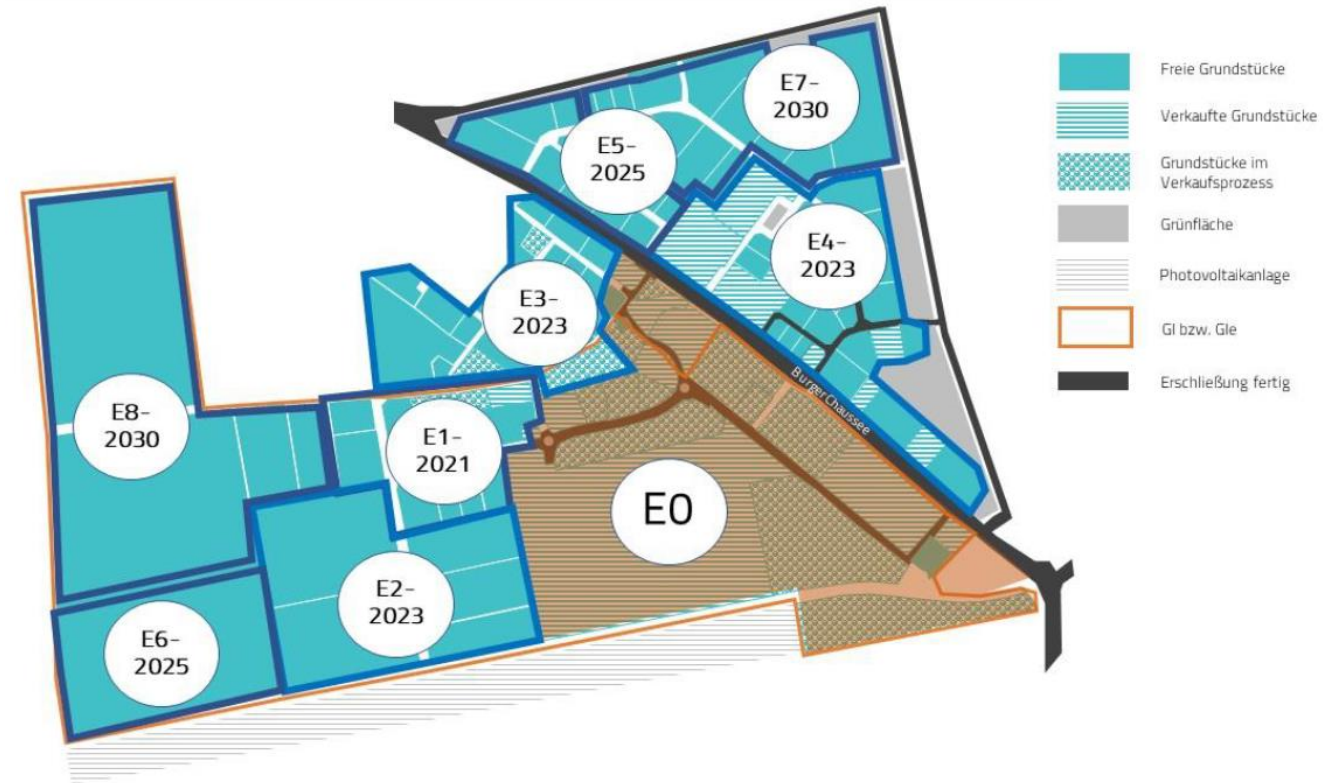
# Gewerbegebiet - TIP & TIP Nord

## ● Entwicklung und Vermarktung

- Machbarkeitsstudie Objekt Kleiderkammer
- Projektskizze zur Beantragung von Strukturfördermitteln
- Ökologische Erschließung von Teilflächen
- Zahlreiche Begleitungen von Anfragen und Kaufverhandlungen
- Erarbeitung und Monitoring von Entwicklungsabschnitten

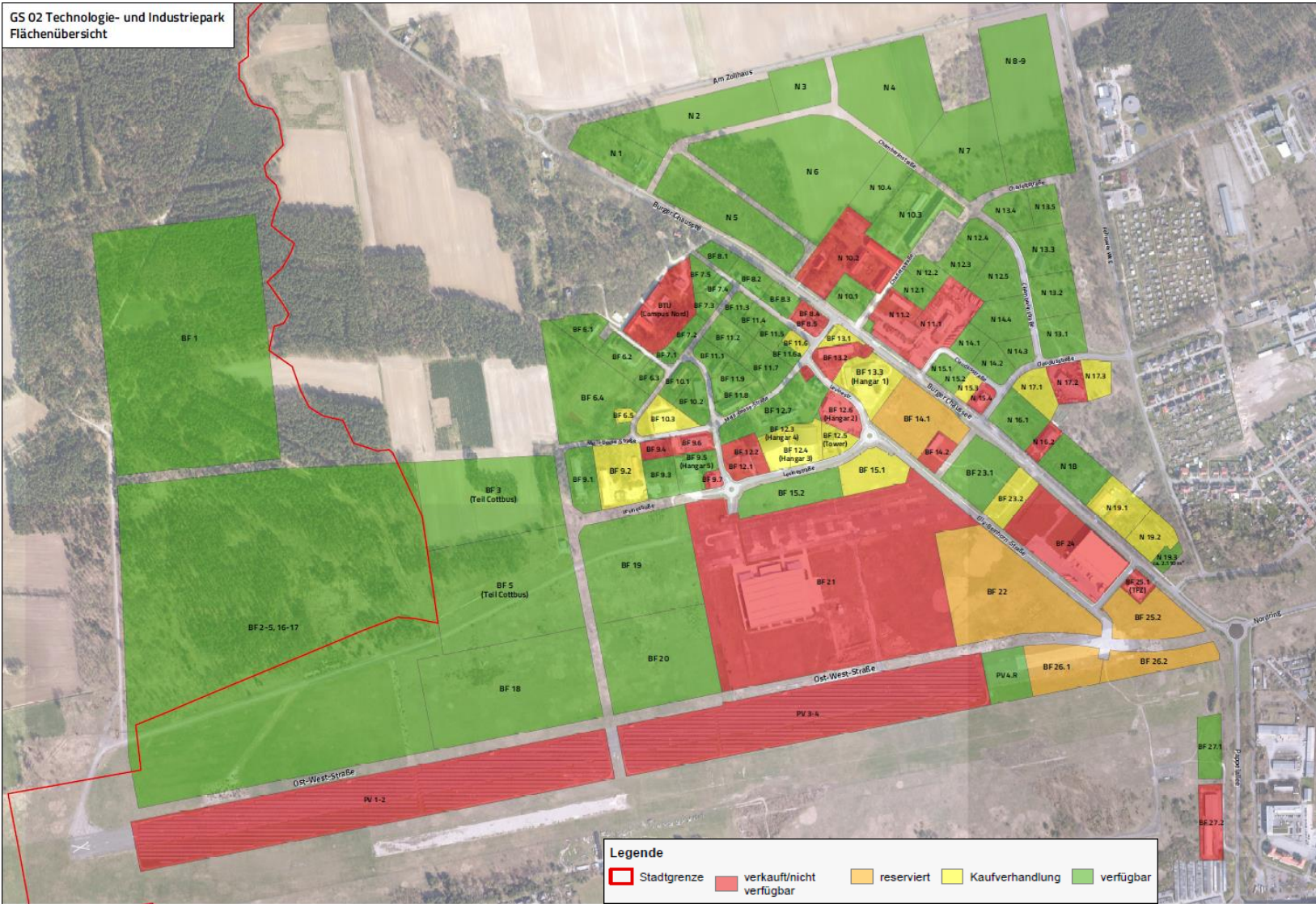
## ● Koordinierungsrunden

- 14-tägige Koordinierung durch EGC zum Bebauungsplan-Verfahren mit der Verwaltung, Ansiedlungsflächenentwicklung, Vorbereitung Grundstückskäufe; Naturschutz, sonstige TÖB-Belange
- Monatlich: Abstimmung zu Artenschutzbelangen
- Quartalsweise: Abstimmung mit Medienträgern



Entwicklungsabschnitte Erschließung TIP

# Gewerbegebiet - TIP & TIP Nord



Belegungsstatus  
TIP / TIP-Nord

- Kaufverhandlung
- Reserviert



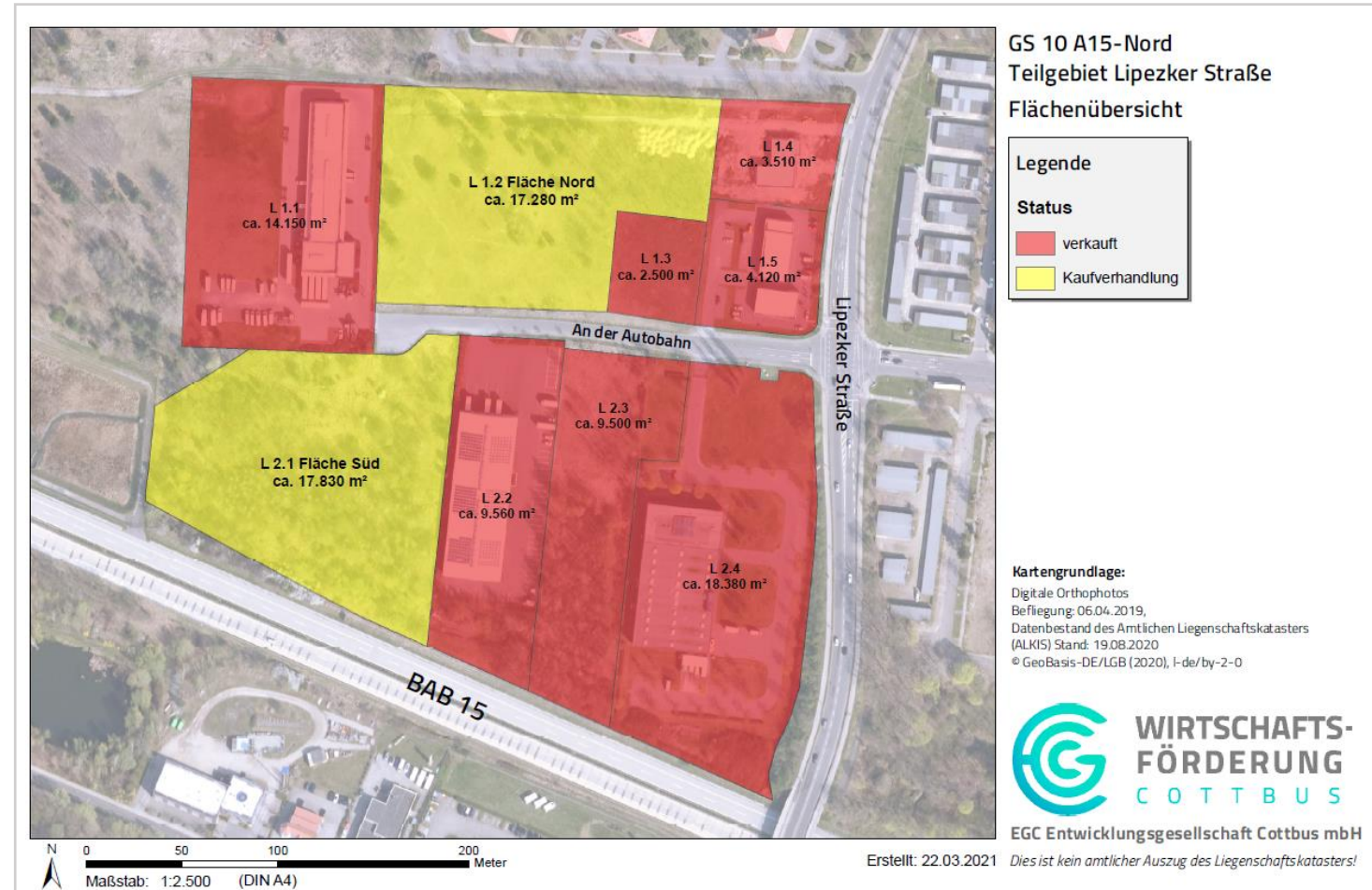
# Gewerbegebiet A15 Nord – Lipezker Straße

- **Entwicklung und ökologische Herrichtung von 3,5 ha Gewerbefläche**

- 2020 bis 1. Quartal 2021
- Kartierung von Reptilien, Ameisen, Brutvögeln, Käfern, Fledermäusen
- Leitungsabfragen sowie Eigentümerklärung
- Lösung Entwässerungssituation
- Waldumwandlung

- **Kaufverhandlungen: Neubau eines Logistikzentrums**

- Flächen im Eigentum der EGC
- Lotsenfunktion zwischen Investor und TÖB
- Wöchentliche Koordinierungsrunde in 2020
- Begleitung von Antragsverfahren
- Kaufabschluss in Q II 2021 avisiert
- Schaffung von bis zu 160 neuen Arbeitsplätzen



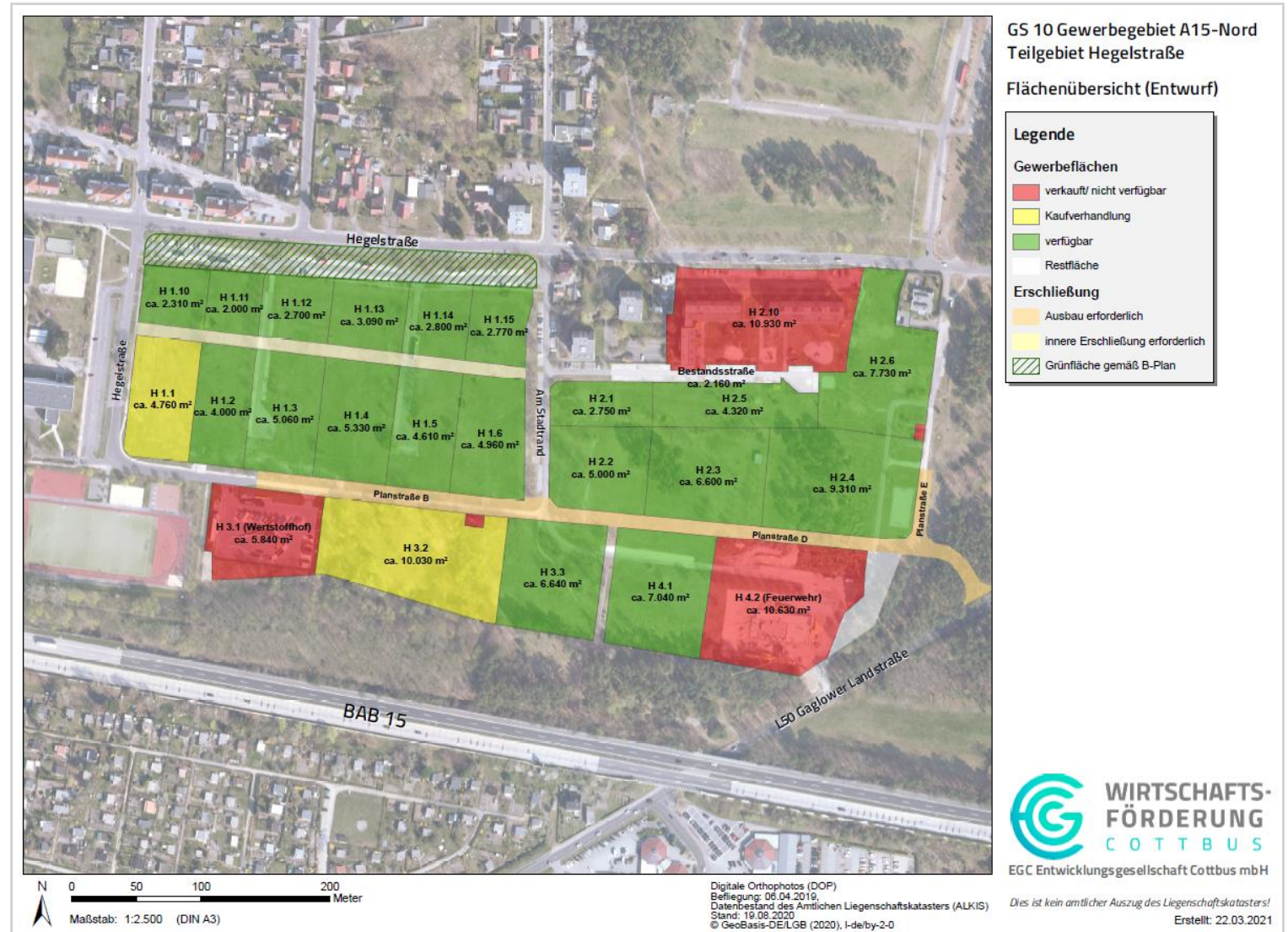
# Gewerbegebiet A15 Nord - Hegelstraße

## ● Vermarktung durch EGC

- 1,5 ha in Kaufverhandlungen
- Parzellierungsvorschläge der Vermarktungsflächen
- Entwicklungskonzept in Erarbeitung
- Klärung des Erschließungsträgers angeschoben

## ● 14-tägige Koordinierungsrunde

- Strategien, Konzepte, Monitoring, Grunderwerb, Bebauungsplan-Verfahren, Erschließung, Vorbereitung Grundstückskäufe für alle GE-Gebiete
- Schwerpunkt: Gewerbegebiete Cottbus Nord, A15 Nord, Dissenchen



# Stand Kaufverhandlungen weiterer Gewerbestandorte

Gewerbestandort	Freie Fläche in ha (öffentl. ET)	Eigentümer	Laufende Kaufverhandlungen
TIP: TIP ohne TIP Nord	>55	Stadt Cottbus	13 + 2 „Reservierungen“
TIP: TIP Nord	45,75	EGC, privat	1 + 1 „Reservierung“
A 15 Nord: Lipezker Straße	3,50	EGC	1
Dissenchen: Dissenchen Süd	6,05	Stadt Cottbus	3 + 1 „Reservierung“
A 15 Nord: Hegelstraße	11,20	GWC, Stadt Cottbus	2 + 1 „Reservierung“
Cottbus Nord: Sielower Landstraße Ost und West	0,49 (Si.O.) 0,17 (Si.W.)	Stadt Cottbus	2
Weitere Gebiete	---	Privat	(laufend: Kontaktvermittlung zu privaten Flächeneigentümern)

# Sonstige Projekte - Gewerbestandorte

- Flächenentwicklung, Projekt-Teilnehmer, Koordinator für die Gewerbestandorte am Cottbuser Ostsee
- Koordination und Federführung Gewerbeflächenentwicklungskonzept 2020
- werbliche Kontakthinweise für Gewerbe- und Immobilien-Standorte an dafür geeigneten Vermarktungsflächen und in weiteren Werbekanälen; Zeitungsanzeigen
- Steuerung des letzten Erschließungsabschnitt GE-Gebiet Sielower Landstraße Ost
- Beginn der Erarbeitung eines Kompendiums zur zukünftigen Verbesserung des Flächenmonitorings sowie einer gesamtheitlichen Plattform bzgl. Flächen und Immobilien;
- Definition von Schwerpunktstandorten im Strukturwandel



# Existenzgründungsförderung

- Regionales und Cottbuser Gründungszentrum am Campus

- Finalisierung Betreiberkonzept
- Begleitung Ausstattungsplanung
- Belegungsplanung für 1.500 qm (Mietvorverträge)
- Vorbereitungen Videoarbeiten und Fotografie
- Erarbeitung eines Markennamens final im 1. Qu. 2021
- Erste Veranstaltungsplanungen für Gründer
- Testbetrieb ab 08-2021 | Eröffnung ab 10-2021

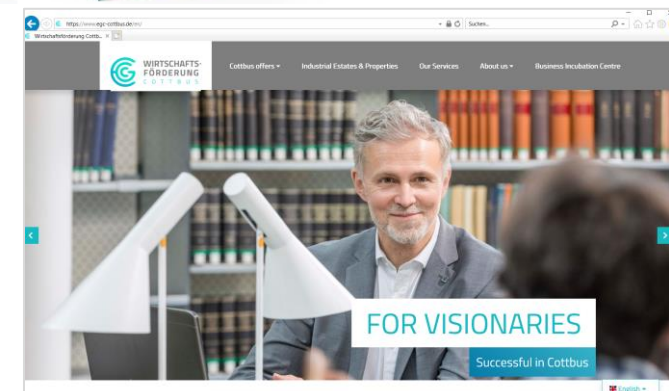
- Gründungsökosystem und Netzwerkarbeit

- Regional, überregional, international
- Schnittmengen mit Unternehmensservice/ Russian Desk/ Russische- und US-Botschaft
- Bundesverband der Technologie-, Innovations- und Gründungszentren BVIZ
- Teilnahme an virtuellen Messeformaten



# Marketing

- „Einfallstore“ als Kontaktmöglichkeiten zur Wirtschaftsförderung
  - zeitgemäße Homepage und Broschüre EGC Wirtschaftsförderung Cottbus
  - mehrsprachig deutsch, englisch, russisch
  - Moderne Zielgruppenansprache: Facebook, LinkedIn, Xing, Twitter, Instagram
  - Zusammenstellung aktueller Akquisitionsunterlagen (Angebotsmappe) – online / offline und Merchandise-Artikel im EGC Design
  - Hinterlegung von Unterlagen im Gewerbeamt für Gewerbeanmelder
  - Maßnahmen der Binnenwerbung mittels Zeitungsanzeigen, Videowalls, Radiospots
  - Neue Fotos für EGC Website und Standortbroschüre mit allgemeinen Drohnenaufnahmen sowie Aufnahmen von wirtschaftsrelevanten Cottbus Bildern
- Überregionale Vermarktung des Wirtschaftsstandort Cottbus
  - Gemeinsame Plattform der Wirtschaftsförderungen - [www.Lausitz-Invest.de](http://www.Lausitz-Invest.de)
  - Städtekrantz Arbeitsgruppe Wirtschaftsförderung, Tourismus, Stadtmarketing
  - Spreewaldverein e.V. Fachbeirat Schutz & Weiterentwicklung Regionale Dachmarke
  - Stadtmarketing Verband Cottbus e.V.



- **Modellregion Pflege Cottbus & Niederlausitz - Netzwerkarbeit**

- Entwicklung Corporate Design
- 8-wöchentlich Lenkungsrunde: Maßnahmen zur Fachkräftesicherung, Prüfung Vorhaben & Fördermöglichkeiten
- Quartalsweise Dezernentenrunde sowie Arbeitgeberrunde, Austausch mit Ausländerbehörde, Jobcenter, Agentur für Arbeit und anderen Akteuren zur Umsetzung der Maßnahmen
- Durchführung eines Fachtages zum neuen Einwanderungsgesetz Anfang 2020
- Initiierter Austausch der Krankenhäuser im Süden von Brandenburg

- **Entwicklung und Stärkung des Bildungsstandorts zur Kompetenzregion Lausitz - Netzwerkarbeit**

- Quartalsweise „Universelles Frühstück“ → Austausch und Vernetzung mit IHK, HWK, BTU, Wirtschaftsförderungen und Weiterbildungsanbietern zu neuen Entwicklungen und Vorhaben in Bezug auf Bildung und Weiterbildung
- Halbjährlich „Kompetenzregion Lausitz“ (MWAE/ MBSJ) → Austausch mit Akteuren, die den Strukturwandel mit Projekten begleiten möchten, Federführung liegt beim MWAE, Initiierung von Projekten z.B. Innovatives Leistung- und Lernzentrum, Leistungszentrum BASF, Lehrerfortbildung in Cottbus u.a.
- Quartalsweise „Arbeitskreis Schule-Wirtschaft“, Maßnahmen für Berufsorientierung und berufliche Bildung → Austausch von Akteuren der Wirtschaft und Schulen, Planung gemeinsamer Maßnahmen z.B. Berufsorientierungstour (BOT)

- **Sehnsucht Cottbus Initiative - Veranstaltungen**

- Neuer Internetauftritt auf [www.willkommen-in-cottbus.de](http://www.willkommen-in-cottbus.de)
- Digitale Rückkehrerwoche im Dezember 2020  
(Kanalübergreifende Promotion - Soziale Medien, Videowalls, Nachrichtenportale) → steigende Anzahl an Anfragen via Mail & Telefon
- Regelmäßige Streuung aktueller Jobangebote auf den sozialen Kanälen

- **Sehnsucht Cottbus Initiative - Netzwerkarbeit**

- Quartalsweise Runder Tisch Fachkräftesicherung Cottbus
- Quartalsweise Netzwerk „Ankommen-in-Brandenburg“ (Staatskanzlei)



**Sehnsucht**  
COTTBUS

**27.-31.  
DEZ.  
2020**

**DIGITALE  
RÜCKKEHRERWOCHE**

JOBS | AUSBILDUNG | WOHNEN | KITA | SCHULEN | STUDIUM

[www.willkommen-in-cottbus.de](http://www.willkommen-in-cottbus.de)

Gefördert aus Mitteln des Bundes und des Landes Brandenburg im Rahmen der Gemeinschaftsaufgabe „Verbesserung der regionalen Wirtschaftsstruktur“ - GRW Infrastruktur

Logo of the German Government, Brandenburg State, Chamber of Commerce, and b-tu.



# Zusammenfassung

- Anzahl gestarteter Projekte aus Unternehmensanfragen

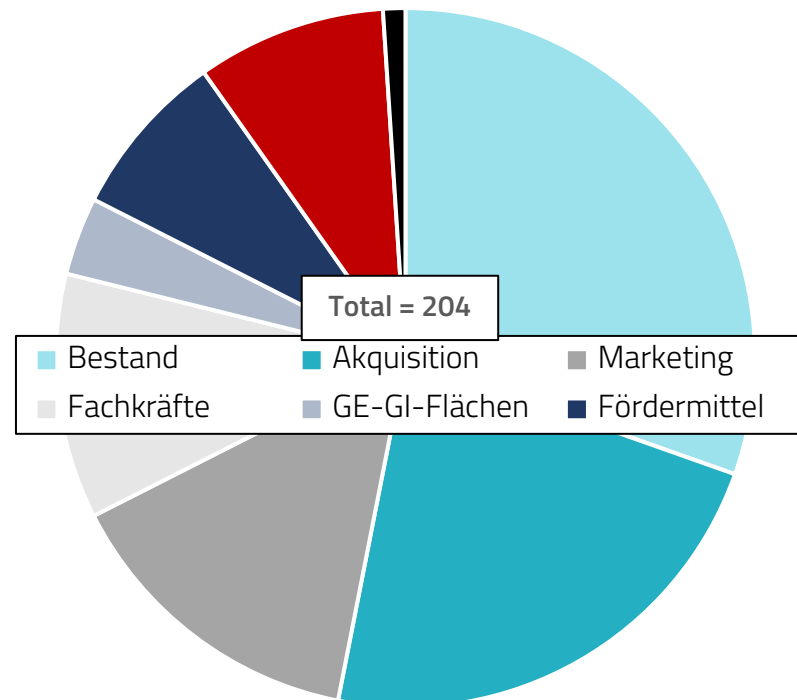
	Bestand	Neuansiedlung	Fördermittel	Rückkehrer
2018 Unternehmensbedarfe:	27 Projekte	49 Projekte		
2019 Unternehmensbedarfe:	40 Projekte	60 Projekte		
2020 Unternehmensbedarfe:	48 Projekte	50 Projekte	18 Projekte	15 Begleitungen

- Unternehmensanfragen mit erfolgreicher Bearbeitung

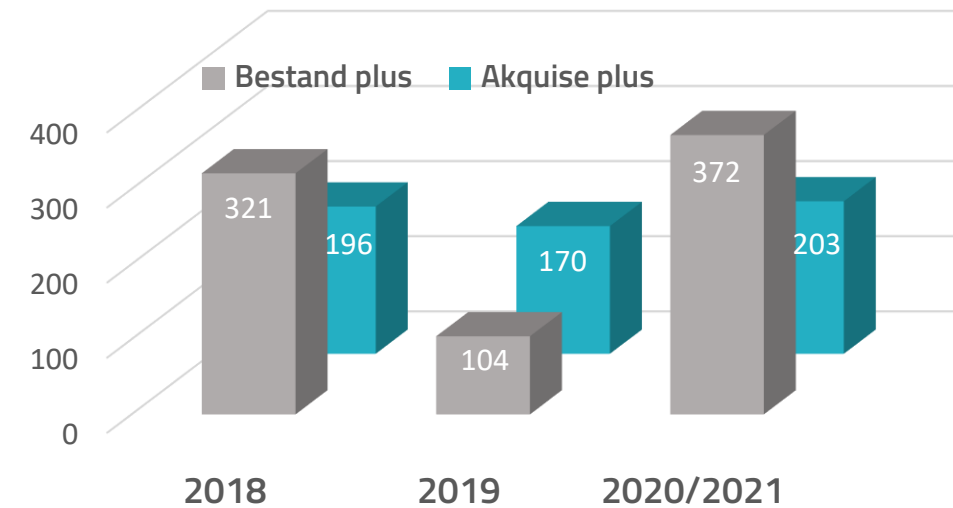
22 Unternehmen  
**2018/2019**  
12,5 Prozent Erfolg

28 Unternehmen  
**2020/2021**  
21,4 Prozent Erfolg

- Summe aller EGC-Maßnahmen



- Arbeitsplätze plus



Vielen Dank für Ihre Aufmerksamkeit.