

Arbeitsstand Schulentwicklungsplanung

05. Mai 2022
BSSK

Zusammengefasst:

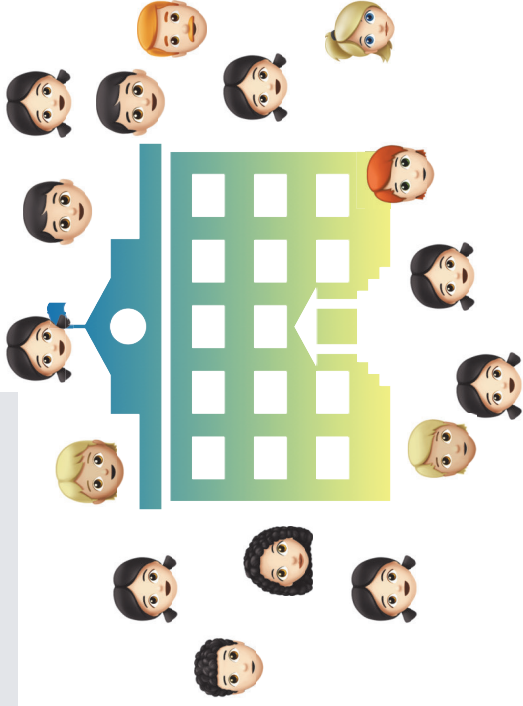
- ➔ Die Entwicklung der aus der Ukraine Vertriebenen lässt noch keine Erkenntnisse für die Schulentwicklungsplanung zu
- ➔ Vorschlag zur Reduzierung Gymnasialkapazität nicht realisierbar
- ➔ Bedarf für Kapazitätserweiterung Grundschulen/Horte nachweisbar
- ➔ Bedarfsanpassung Schulstruktur – hoher Investitionsbedarf
- ➔ Innovative Strukturentwicklung wird ohne Landes- und Bundesförderung zur Anpassung des Schulnetzes nicht (gut) gelingen
- ➔ Gezielte Standortwechsel in Verbindung mit Neubau und Sanierung bringen Kapazitäts- und /oder Qualitätsgewinne

Wachsender Bedarf an
Beschulung



Schulentwicklungsplanung

0-u6	Kindergarten	112
6-u13	Grundschule	203
13-u16	Sek I	77
16-u18	Sek II / OSZ	51



Langfristige Bedarfe
Standort- und
Schulnetzentwicklung

**Wachsender Bedarf an
Beschulung / Zuzug Ukraine**

0-u6	Kindergarten	112
6-u13	Grundschule	203
13-u16	Sek I	77
16-u18	Sek II / OSZ	51

- ➔ **Wenige Plätze an Grundschulen**
- ➔ **Keine Kapazität an Gesamt- und Oberschulen**

Steuerung Schulamt Cottbus

Regelbeschulung
(wo möglich)

**Muttersprachlicher
Unterricht (RAA)**
(Bis zu 20 Stunden vorgesehen)

**Außercurriculare
Vorbereitungsgruppen**
(am Standort Schule)


Keine Steuerung

- **Verpflichtender Online-Unterricht** durch den ukrainischen Staat bis zum 31.5.2022
- **Selbstorganisierte Lerngruppen**

Steuerung Stadt Cottbus


- **Flankierende Bildungs- und Lernangebote** (5 Standorte, 15 Lehrkräfte, ca. 80 Kinder)

Wachsender Bedarf an
Beschulung / Zuzug Ukraine



0-u6	Kindergarten	112
6-u13	Grundschule	203
13-u16	Sek I	77
16-u18	Sek II / OSZ	51

Gemeinsame Konzeptentwicklung Schulamt Cottbus / Schulträger für das Schuljahr 22/23

- Zuzugsmonitoring
 - Anmietung Räume / Gebäude und Herrichtung
 - Ausstattung (u.a. digitaler Unterricht)
 - Klärung der formalen Zugehörigkeit der SuS
 - Bezahlung LuL
- 

Je nach Entwicklung –> Einbindung in den
Schulentwicklungsplan

Kapazitäten der Gymnasien

Stand 24.03.2022

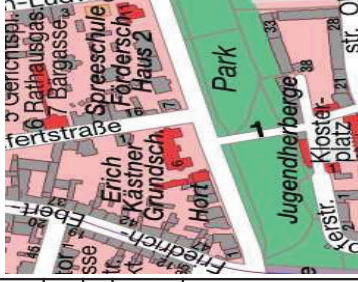
	Beschlossene Zügigkeit	Anzahl Züge SJ 2022/23	Zahl der Erstwünsche
Humboldt-Gym	3	3	86 (0)
L.-Leichhardt-Gym	3	5	150 (+10)
Niedersorbisches Gym	2 + 1	3	84 (0)
M.-Steenbeck-Gym	2 + 1	3	(Eigenes V.) 72
(Pückler-Gym)	4 + 1	5	118 (-22)
(evangelisches Gym)	2	2	30 (- 26)



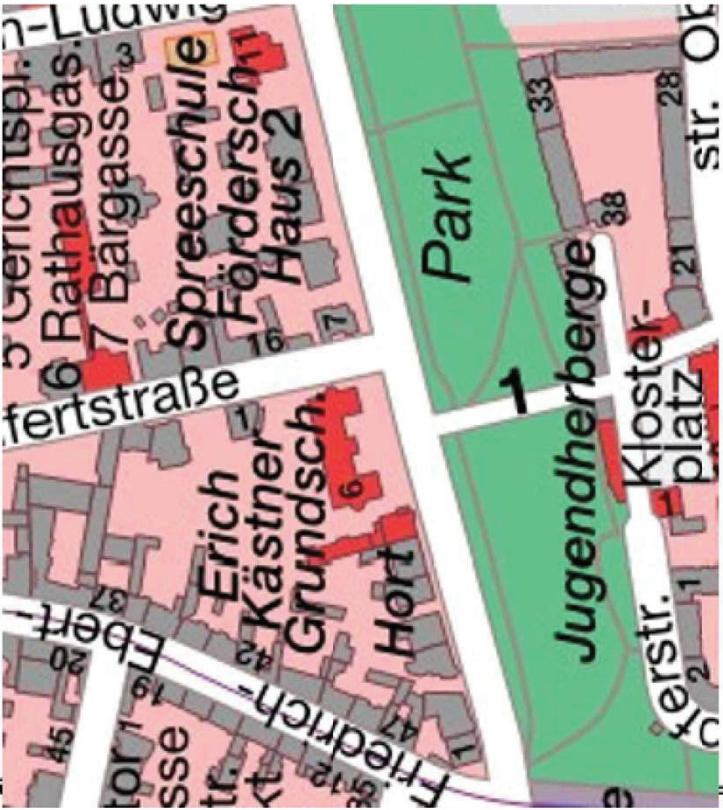
540

Erich Kästner Grundschule

Datenblatt zu jeder Schule

Anschrift	Puschkinpromenade 6 03044 Cottbus		
Schulleiter(in)	Frau Theunert		
Telefon	0355 791125		
Website	www.erichkaestner-gs-cottbus.de		
E-Mail	s.100894@schulen.brandenburg.de, kaestnergrundschule.cottbus@schulen.brandenburg.de		
			
	Einzugsgebiet: Mitte		
	Schüler aktuell	Klassen	UR Sporthalle
	414	18	21 600 qm
Eckdaten (Stand Schuljahr 2021/22)	<ul style="list-style-type: none"> 3-zülig Verlässliche Halbtagschule Umweltschule 		
Hort	<ul style="list-style-type: none"> 2 Standorte: <ul style="list-style-type: none"> Hort im Schulgebäude, Puschkinpromenade 6, 88 Hortplätze in Doppelnutzung, Träger: „kommunale Kinder- und Jugendhilfe der Stadt Cottbus“ Hort „Pünktchen und Anton“, Friedrich-Ludwig-Jahn-Straße 1, 172 Hortplätze, Träger: „kommunale Kinder- und Jugendhilfe der Stadt Cottbus“ 		
Bauliche Situation	<p>Der Standort wurde 1998 als 2-züliges Schulhaus saniert. Seit 2016 führt die Schule einen dritten Zug. Alle Fachräume werden als Unterrichtsraum genutzt. 2021 wurden das Nebengebäude und die Villa mit jeweils zwei neuen Klassenräumen in Betrieb genommen. Der Hort in der Friedrich-Ludwig-Jahn-Straße 15 wurde 2021 saniert.</p>		
Perspektive / Schulentwicklung	<p>Die Schule ist auf lange Sicht gesichert. Die Raumgrößen im Hauptgebäude erlauben die Aufnahme von maximal 25 Kindern je Klasse. Die Speiseversorgung im Kellergeschoss genügt nicht den Anforderungen. Nach Freizug der Puschkinpromenade 11 (Spreeschule) wird dieses Gebäude von der Grundschule nachgenutzt. Sie kann dann 3-zülig betrieben werden und verfügt über ausreichende Hortkapazität ohne Doppelnutzung. Die Speisung kann dann in zwei Gebäudeteilen erfolgen.</p>		

Datenblatt zu jeder Schule

Anschrift	Puschkinpromenade 6 03044·Cottbus			
Schulleiter(in)	Frau·Theunert			
Telefon	0355·791125			
Website	www.erichkaestner-gs-cottbus.de			
E-Mail	s100894@schulen.brandenburg.de kaestnergrundschule.cottbus@schulen.brandenburg.de			
Eckdaten (Stand·Schuljahr·2021/22)	Schüler·aktuell	414	Klassen	18
	<ul style="list-style-type: none"> • → 3--zügig • → Verlässliche·Halbtagschule • → Umweltschule 	21	UR	Sporthalle 600·qm
	Einzugsgebiet:·Mitte			

Datenblatt zu jeder Schule

<p>Hort</p>	<ul style="list-style-type: none"> ● → <u>2-Standorte:</u> ¶ ➤ Hort im Schulgebäude, Puschkinpromenade 6, 88 Hortplätze in Doppelnutzung, Träger: „Kommunale Kinder- und Jugendhilfe der Stadt Cottbus“ ¶ ➤ Hort „Pünktchen und Anton“, Friedrich-Ludwig-Jahn-Straße 1, 172 Hortplätze, Träger: „Kommunale Kinder- und Jugendhilfe der Stadt Cottbus“ ¶
<p>Bauliche Situation</p>	<p>Der Standort wurde 1998 als 2-zügige Schule saniert. Seit 2016 führt die Schule einen dritten Zug. Alle Fachräume werden als Unterrichtsräume genutzt. 2021 wurden das Nebengebäude und die Villa mit jeweils zwei neuen Klassenräumen in Betrieb genommen. Der Hort in der Friedrich-Ludwig-Jahn-Straße 15 wurde 2021 saniert. ¶</p>
<p>Perspektive/-Schulentwicklung</p>	<p>Die Schule ist auf lange Sicht gesichert. ¶</p> <p>Die Raumgrößen im Hauptgebäude erlauben die Aufnahme von maximal 25 Kindern je Klasse. Die Speiseversorgung im Kellergeschoss genügt nicht den Anforderungen. ¶</p> <p>Nach Freizug der Puschkinpromenade 11 (Spreeschule) wird dieses Gebäude von der Grundschule nachgenutzt. Sie kann dann 3-zügig betrieben werden und verfügt über ausreichende Hortkapazität ohne Doppelnutzung. Die Speisung kann dann in zwei Gebäudeteilen erfolgen. ¶</p>

Übersicht Standortentwicklungen – SEP 2022 bis 2027

