

**Schriftlicher Bericht zum Geschäftsjahr 2022
der LWG Lausitzer Wasser GmbH & Co. KG
an die Stadtverordnetenversammlung der
Stadt Cottbus/Chóšebuz Mai 2023**



LWG Inhalt der Berichterstattung



LWG Schlaglichter

LWG Trinkwasserversorgung

LWG Grundwasserrechte und Produktion

LWG Erfolgsplan und ein gutes Ergebnis 2022

LWG Erfolgsgeschichte Dienstleistungsgeschäft

LWG Dienstleistungstochter BRAIN hält Kurs

LWG Trink- und Abwasserpreisentwicklung

LWG und die Energiewende

LWG investiert konsequent in den Werterhalt der Ver- und Entsorgungsanlagen

LWG Beitrag zum Strukturwandel

LWG aktualisiert und digitalisiert das Niederschlagskataster im Auftrag der Stadt Cottbus

LWG Ausbildungszahlen weiter auf hohem Niveau

LWG und die neuen Anlagenmechaniker

LWG – aktiv im Spenden und Sponsoring

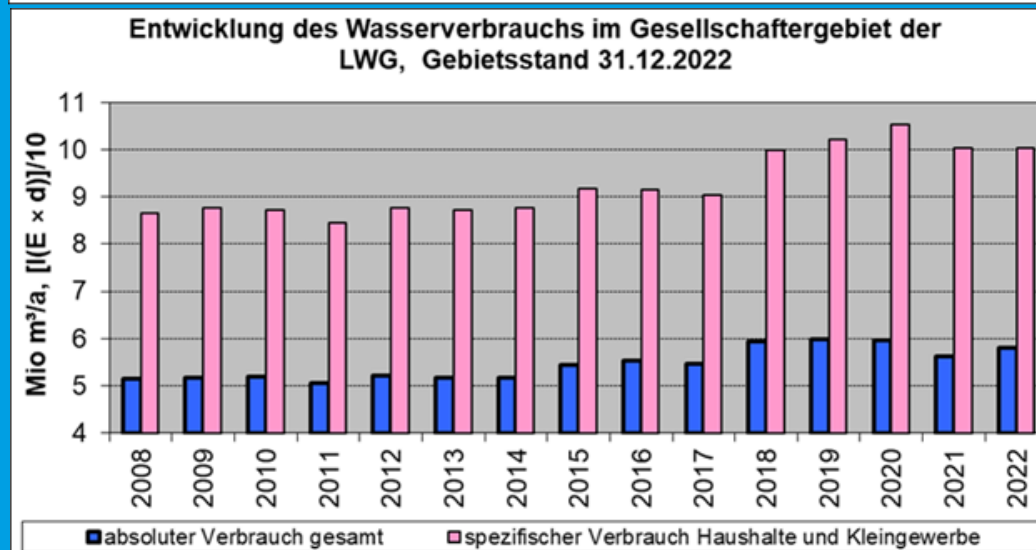


- Die LWG Lausitzer Wasser GmbH & Co KG steht für erstklassige Trinkwasserversorgung und Abwasserentsorgung für Cottbus und die Lausitz, rund um die Uhr, 365 Tage im Jahr.
- Die LWG hat auch das Jahr 2022 wirtschaftlich erfolgreich abgeschlossen, obwohl die wirtschaftlichen Rahmenbedingungen schwieriger geworden sind. Hohe Inflation und steigende Zinsen sind in diesem Zusammenhang stellvertretend zu nennen. Trotzdem blicken wir mit unseren 176 Mitarbeitern und den über 70 Auszubildenden optimistisch in die Zukunft. Der Ertrag konnte gesteigert werden und das Ergebnis liegt auf dem Vorjahresniveau.
- Wir investieren weiterhin auf hohem Niveau in den Erhalt unserer Versorgungsanlagen und geben damit wichtige Impulse für die regionale Wirtschaft. Gleichzeitig steigern wir die interne Wertschöpfung mit dem konsequenten Ausbau unseres Dienstleistungsgeschäftes. Unsere Kunden profitieren von vergleichsweise günstigen Preisen und Gebühren.
- Die LWG unterstützt den Strukturwandel und platziert erfolgreich eigene Zukunftsprojekte.

Die Entwicklung der Zahl der versorgten Einwohner im Gesellschaftergebiet der LWG ist in 2022 leicht angestiegen.

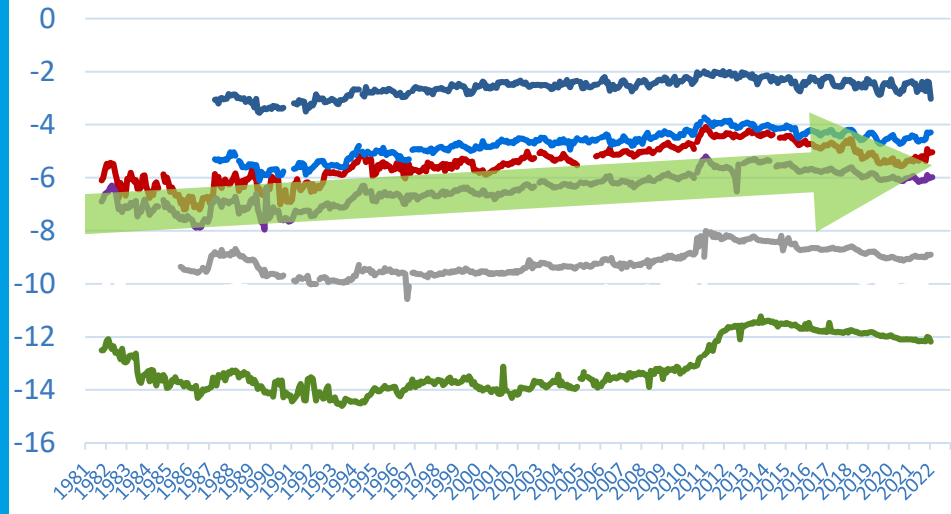
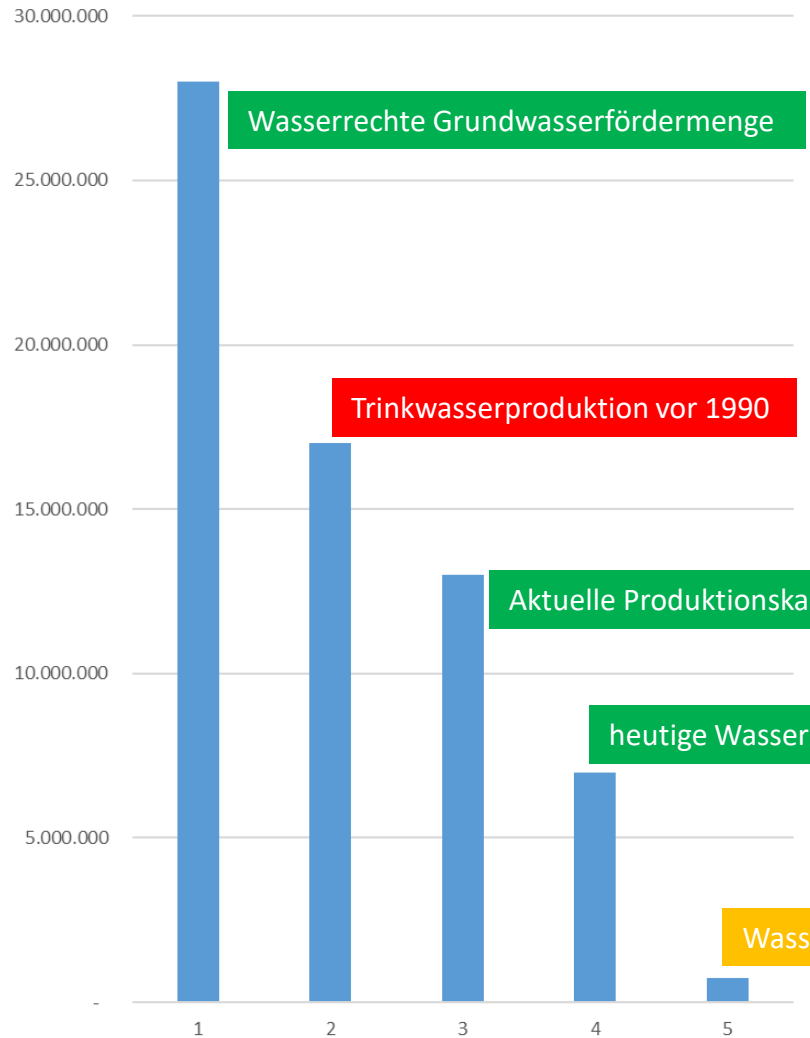
Der absolute Wasserverbrauch im LWG- Gesellschaftergebiet stieg in 2022 leicht an gegenüber dem Vorjahr, erreichte aber nicht das hohe Niveau der heißen und trockenen Jahre von 2018 bis 2020. Der spezifische Verbrauch blieb nahezu konstant.

Mit ca. 100 l/(Einwohner*Tag) gehen unsere Kunden weiterhin sehr sparsam mit dem wertvollen Gut Trinkwasser um.



LWG Grundwasserrechte und Produktion

Wasserrechte, Produktion und Verluste in m³/Jahr



Pegelstände ausgewählter LWG Brunnen seit 1981

Die LWG und Ihre Kunden verfügen über langfristig gesicherte Trinkwasserressourcen mit hervorragender Qualität. Die Messungen an unseren rund 100 Brunnen und 145 Pegelständen bestätigen eine nachhaltige Bewirtschaftung mit ausreichend Reserven für zukünftige Entwicklungen in unserer Stadt und Region.

LWG Erfolgsplan und ein gutes Ergebnis 2022

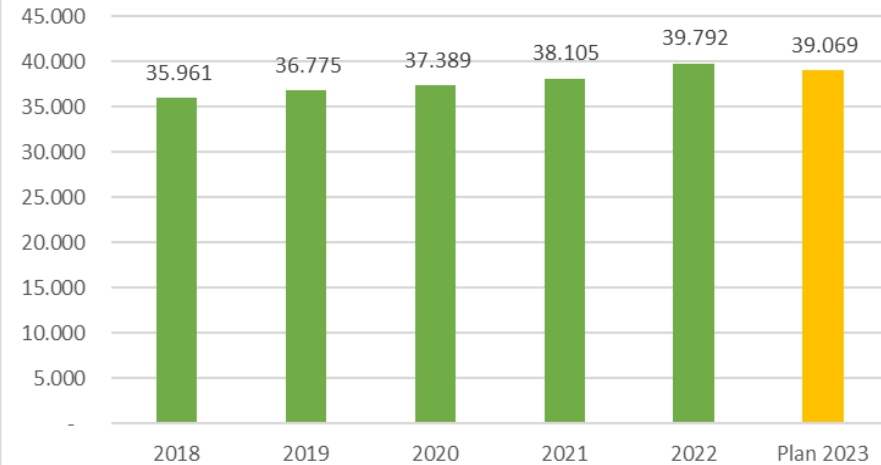
Wirtschaftlich hält die LWG trotz schwieriger Rahmenbedingen erfolgreich Kurs. Ertragslage, Finanzlage und Vermögenslage sind stabil. Investitionen verbleiben auf hohem Niveau und sichern den langfristigen Werterhalt unserer Anlagen zur Daseinsvorsorge. Insgesamt konnte die LWG die Erträge auf über 39.792 T€ steigern. Das Ergebnis liegt mit 5.954 T€ auf Vorjahresniveau, sofern das Ergebnis der Tochtergesellschaft Brain herausgerechnet wird. Für das laufende Geschäftsjahr rechnen wir mit stabilen Erträgen und leicht sinkendem Ergebnis. Steigende Kosten und Aufwendungen für Energie, Material, Fremdleistungen und Personal und vieles mehr trüben hier die Aussichten.

Uneingeschränkter Bestätigungsvermerk

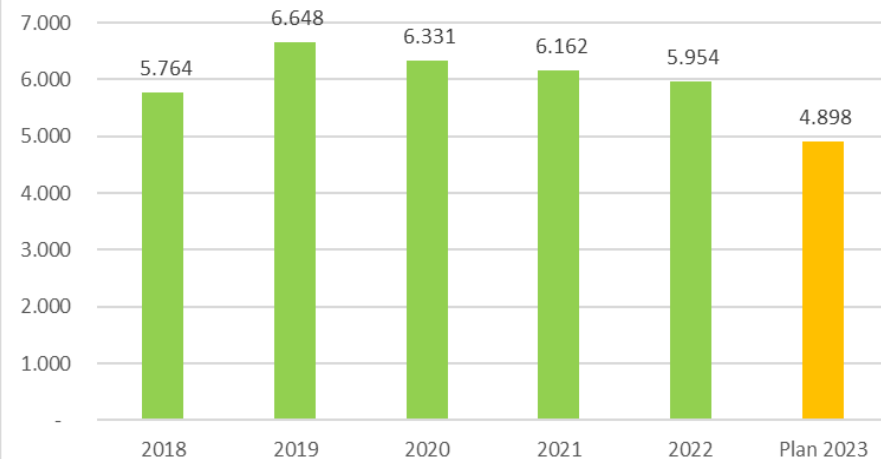
Für die **Jahresabschlüsse** der **LWG Gruppe** zum 31.12.2022 und den **Lagebericht** für das Geschäftsjahr 2022 erteilte der Wirtschaftsprüfer einen **uneingeschränkten Bestätigungsvermerk**.



LWG Erträge in TEUR

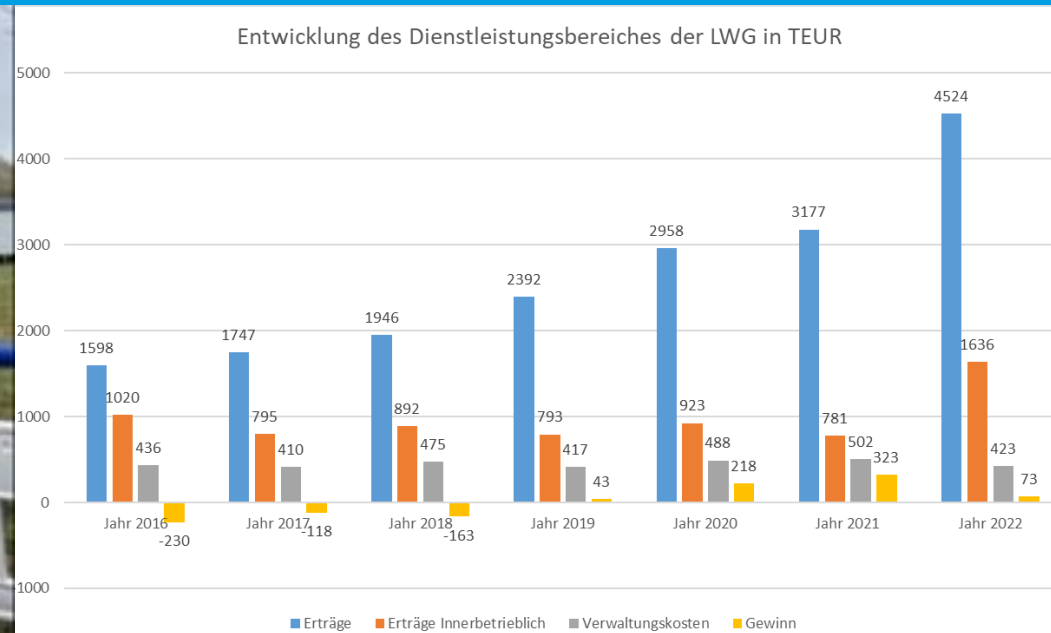


LWG Ergebnis in TEUR



Ein wichtiger Baustein für den wirtschaftlichen Erfolg der LWG in den letzten Jahren ist der konsequente Ausbau des Dienstleistungsgeschäftes. Dazu haben wir im Jahre 2022 auch unsere EMSR – Abteilung in das Dienstleistungsgeschäft übernommen. Das ist ein Bestandteil, der zum deutlichem Anstieg der Erträge in 2022 beigetragen hat.

In 2021 endete der Beherrschungsvertrag mit der BRAIN. Der Gewinn der BRAIN wird damit ab 2022 separat ausgewiesen und nicht mehr in dem Dienstleistungsbereich gezeigt.

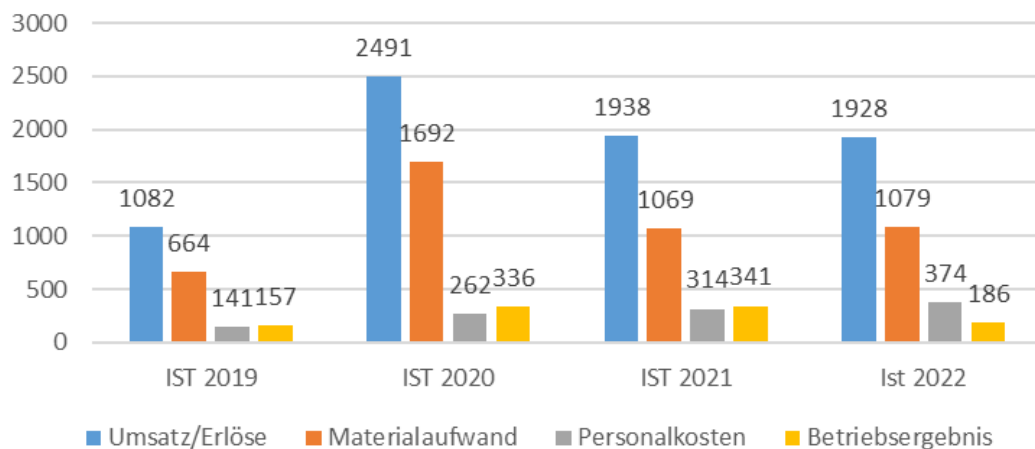


Auch im Jahr 2022 war die BRAIN zu Lande und zu Wasser weiterhin erfolgreich unterwegs und dies trotz schwieriger Randbedingungen.

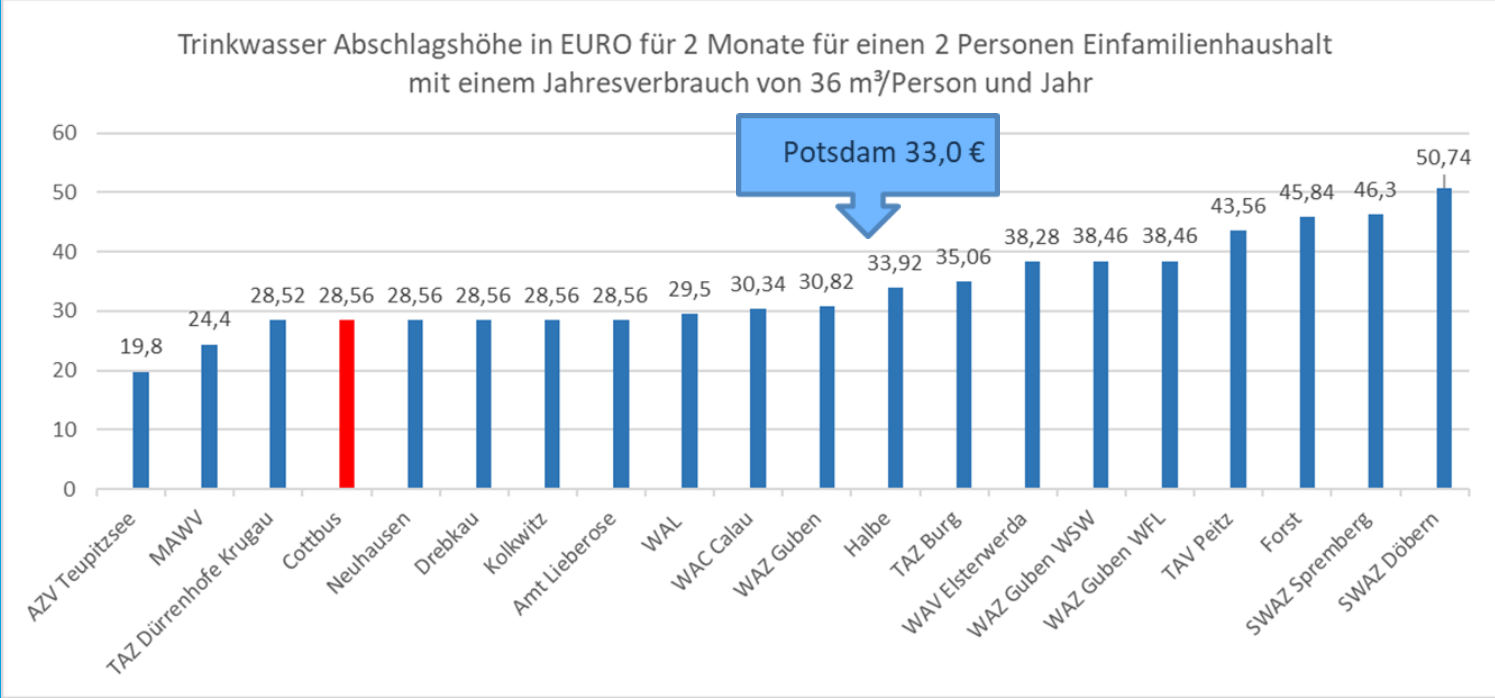
Steigende Energie und Materialkosten treffen die BRAIN besonders hart. So gelang es letztendlich die sprunghaft angestiegenen Einkaufspreise für Kalkprodukte auch an unsere Auftraggeber, zumindest größtenteils, weiterzugeben. Bei gleichem Umsatz, wie im Vorjahr, ergab sich noch ein gutes Betriebsergebnis.

Das Geschäft mit der Fäkalienabfuhr verlief erfolgreich.

Wirtschaftliche Entwicklung der BRAIN 2019 - 2022 in TEUR

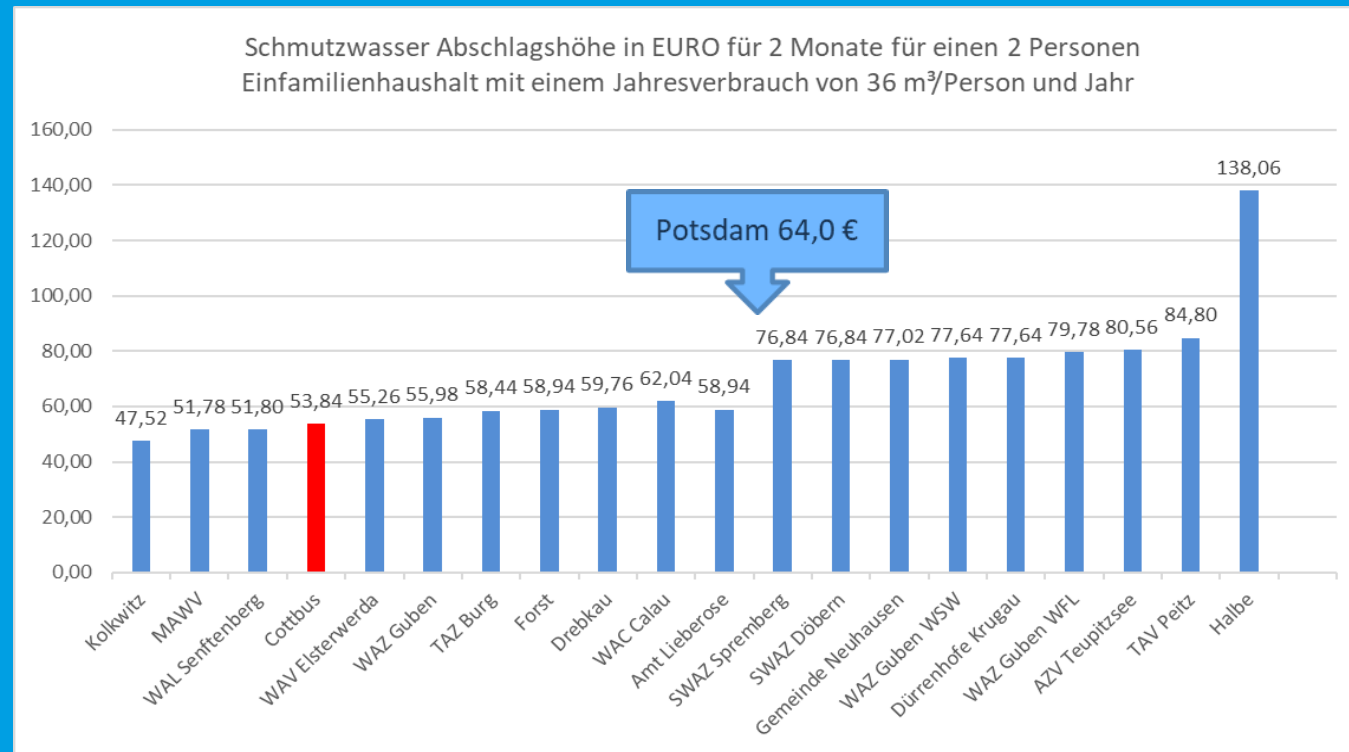


Unsere Trinkwasserpreise zählen nicht nur regional zu den günstigsten, sondern sind auch bundesweit ganz vorne bzw. besonders günstig.



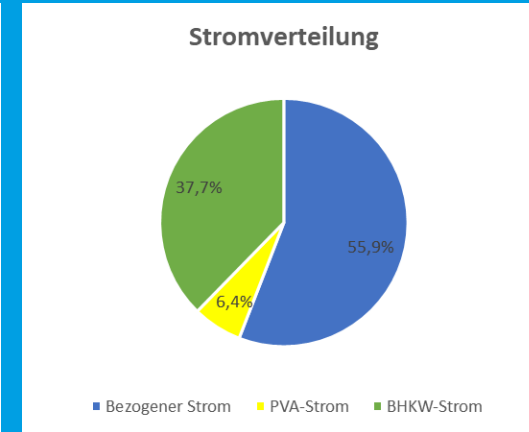
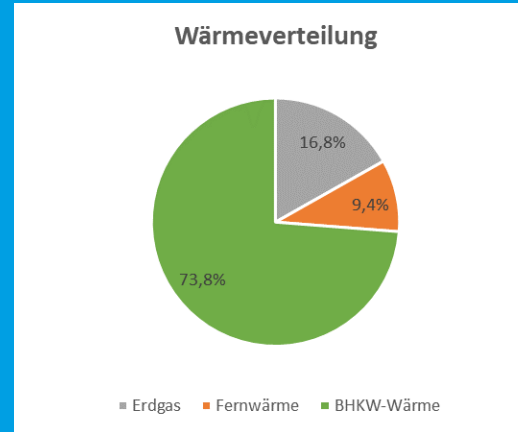
Auch im Abwasserbereich liegen die Gebühren regional in Cottbus im niedrigen Bereich.
Zum 1.1.2023 wurde die Mengengebühr für Schmutzwasser auf 3,82 €/m³ erhöht.

Im Vergleich 2021:
3,62 €/m³
Im Vergleich 2022:
3,47 €/m³



LWG und die Energiewende

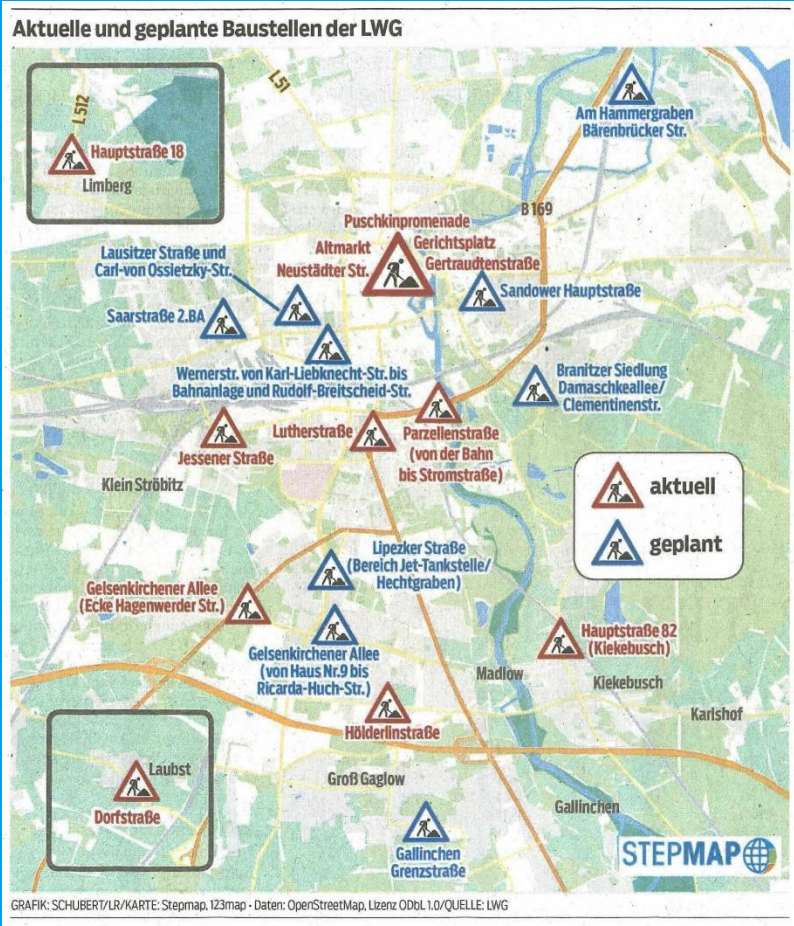
Die steigenden Energiepreise treffen auch die LWG hart. Aber seit Jahren investieren wir in die eigene Erzeugung erneuerbarer Energien. Die Spitzenposition der LWG auf diesem Gebiet wird regelmäßig durch das in Brandenburg landesweit durchgeführte Benchmarking bestätigt. Mit unserem Blockheizkraftwerk und den PVA Anlagen decken wir unseren Strombedarf zu 44 % ab und speisen fast 450 MWh zusätzlich aus. Unseren Wärmebedarf decken wir zu 74 % ab. Der Ausbau von PVA Anlagen wird mit Hochdruck und mit Fördermitteln betrieben. Das nützt der Umwelt und rechnet sich wirtschaftlich in wenigen Jahren. Eine geförderte PVA mit Batteriespeicher am Wasserwerk Eichow ist fertiggestellt. Ebenso eine PVA Anlage auf der Kläranlage Drebkau und auf den Garagendächern unserer Verwaltung. Das nächste Projekt wird auf der Kläranlage Straupitz umgesetzt.



KA Drebkau
Ost-Süd-West-Ausrichtung



LWG investiert konsequent in den Werterhalt der Ver- und Entsorgungsanlagen



Cottbus, Str. d. Jugend (TW, RW), 650 T€



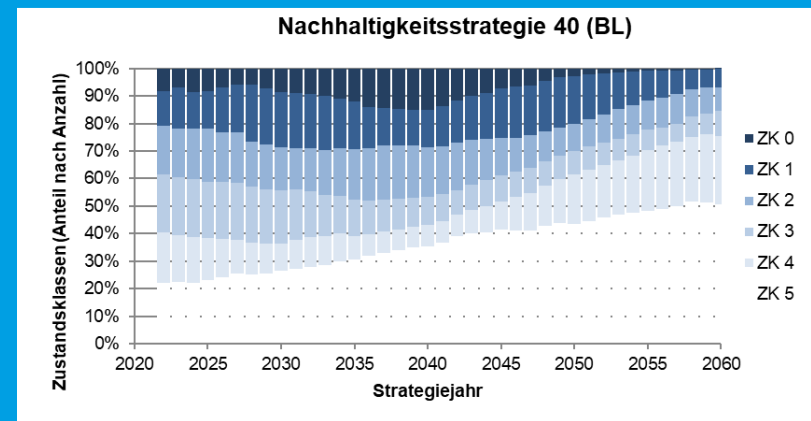
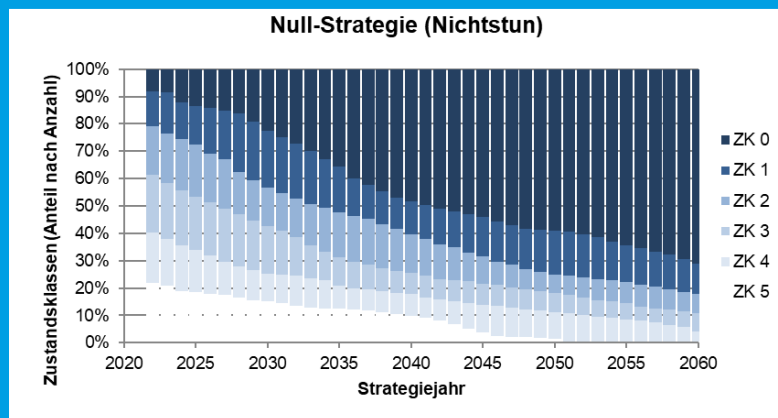
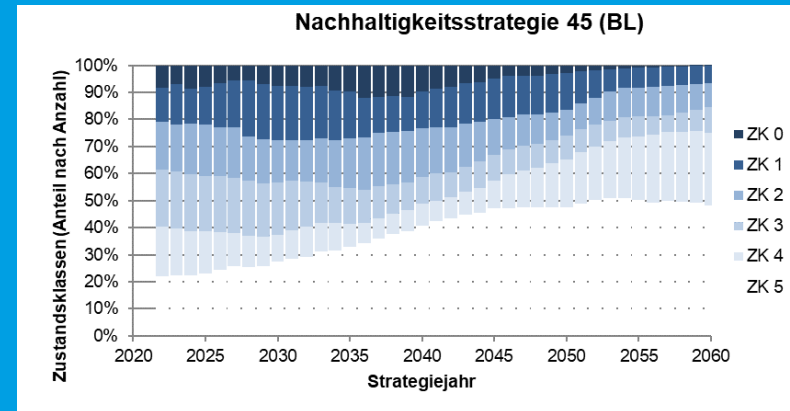
Cottbus, Altmarkt .. (MW, 405 T€)

11.100 T€ investierte die LWG 2022 in das Anlagevermögen. Davon alleine 4.628 T€ in die Cottbuser Abwasserkanäle. Viele Baustellen in Cottbus legen davon Zeugnis ab und wir bitten die Bürger um Verständnis für diese notwendigen Störungen. In der Planung gehen wir dabei neue Wege, um den maximalen Nutzen aus den Investitionen zu ziehen.

LWG investiert konsequent in den Werterhalt der Ver- und Entsorgungsanlagen

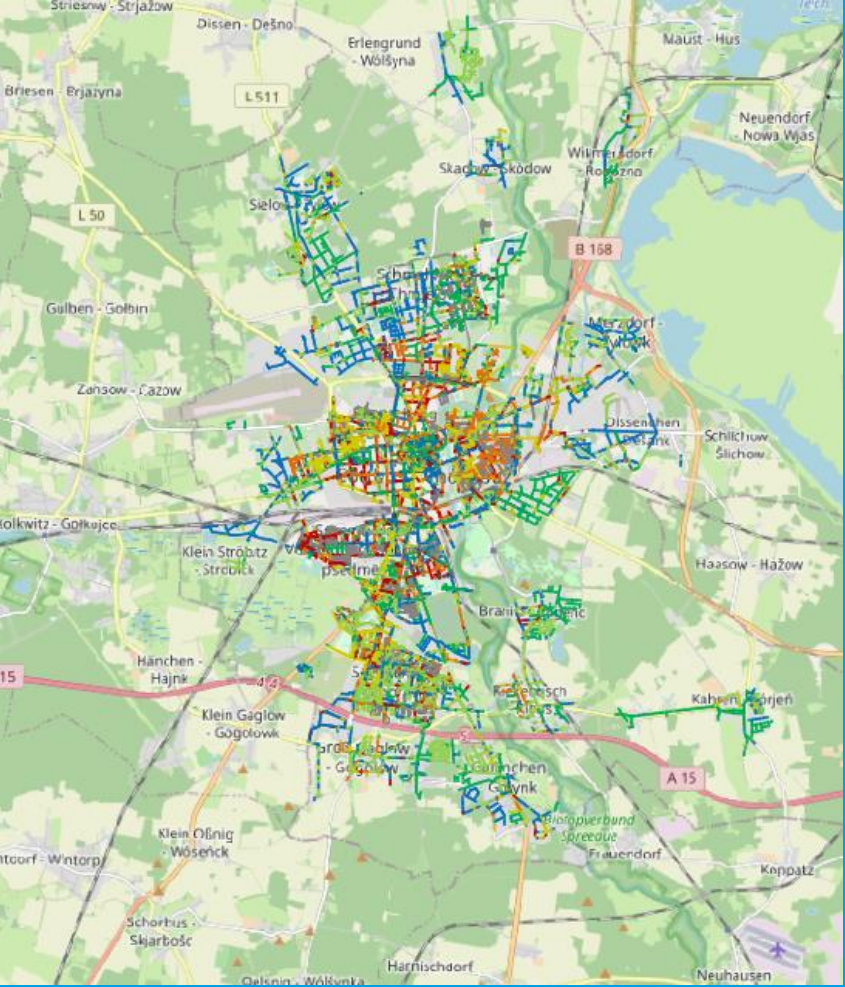
Mittels neuartiger Bewertungsmethoden werden langfristige Sanierungsstrategien entwickelt

- Gegenwartsprognose bildet die Grundlage der Strategieentwicklung
- Wie soll das Kanalnetz in 15 Jahren aussehen?
- Was möchte der Netzeigentümer? -> **Substanzerhalt!**
- Welche monetären Konsequenzen haben die Strategien? → belastbares Kostenmodell



LWG investiert konsequent in den Werterhalt der Ver- und Entsorgungsanlagen

Innovatives Assetmanagement



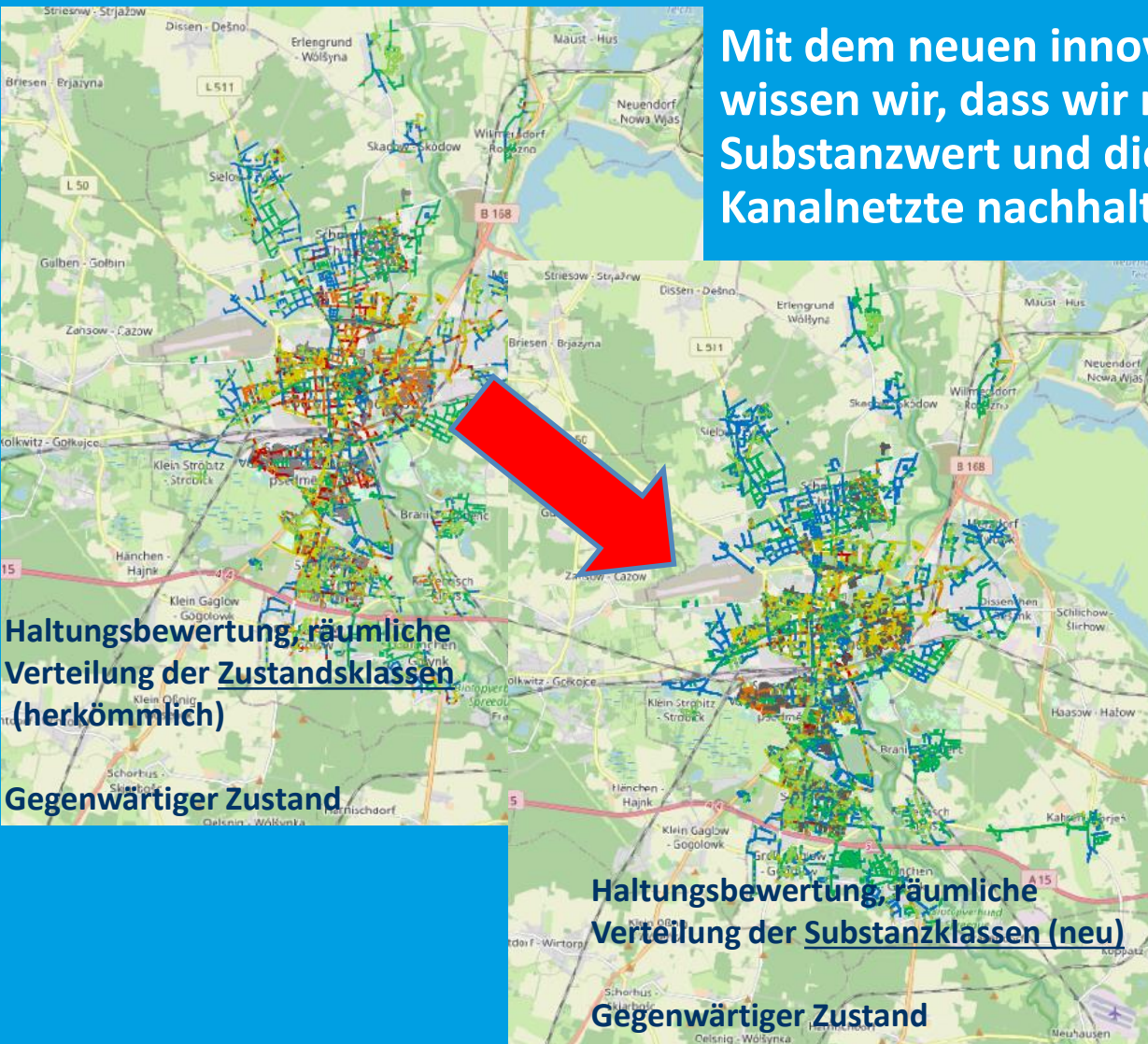
Haltungsbewertung, räumliche Verteilung der Zustandsklassen (herkömmlich)

Gegenwärtiger Zustand

- ZK 5: schadensfrei
- ZK 4: nachrangig
- ZK 3: langfristig
- ZK 2: mittelfristig
- ZK 1: kurzfristig
- ZK 0: sofort
- ZK -: keine verwertbaren Insp.

LWG investiert konsequent in den Werterhalt der Ver- und Entsorgungsanlagen

Mit dem neuen innovativen Assetmanagement wissen wir, dass wir mit ca. 4.000 T€/a den Substanzwert und die gute Qualität unserer Kanalnetzte nachhaltig erhalten.



- SBK 5: Volle Substanz
- SBK 4: S. sehr hoch
- SBK 3: S. hoch
- SBK 2: S. mittel
- SBK 1: S. niedrig
- SBK 0: S. aufgebraucht
- SBK -: keine verwertbaren /Insp.

Strukturwandel und Innovation - Aktuelle LWG Projekte

Projekt	Aktuelle Aktivitäten	Status
PVA KA Drebkau	Errichtung einer PVA zur Deckung der Grundlastversorgung	FöM abgerechnet, umgesetzt
PVA WW Eichow	Errichtung einer PVA inkl. Batteriespeicher zur Deckung der Grundlastversorgung	FöM abgerechnet, umgesetzt
PVA KA Straupitz	Errichtung einer PVA zur Deckung der Grundlastversorgung	FöM-Prüfung
PVA/WP WW I	Erweiterung der PVA und Errichtung einer Wärmepumpe	FöM-Prüfung
Phosphor-Recycling	Therm. Klärschlammverwertung inkl. Phosphorrückgewinnung im Raum Cottbus Abstimmungsrounds mit Politik (MdL, MLUK); Vorb. Firmengründung / Standortbetrachtungen	IMAG bestätigt Gründung KLAR
Wasserwirt. Bildungs-Zentrum Lausitz	Digitalisierung und Erweiterung der Lehrausbildung; EU-weite Planungsausschreibung erforderlich	IMAG bestätigt Planung/ILB-Antrag
Notfallversorgung Trinkwasser	2 x Wasserwagen, Notstromvers. + TW-Speicher für WW Eichow	FöM abgerechnet, umgesetzt
UBA Forschungs- und Demonstrationsfeld	Forschungs- und Demonstrationsanlage für innovat. WW-Techniken - in Koop. mit BTU und ASG SPB	Machbarkeit BMU Flächenanalyse erf.
Koop. mit Peitz, Erschl. Ostsee/Drewitz	Kooperationsvertrag geschlossen, Machbarkeit AW-Konzept für IP Drewitz/GRAL	FöM-Akquise STARK-Antragsverf.
Wasserverbundnetz Niederlausitz	Kick-Off-Beratung erfolgt Verbundkonzept entwickeln	FöM-Akquise STARK-Antragsverf.

Projektübersicht

Auswahl von LWG Projekten mit strukturbestimmendem Charakter – **neben dem operativen Geschäft!**

- Schaffung und Erhalt von Arbeits- und Ausbildungsplätzen
- Fachkräftesicherung
- Diversifizierung
- Kreislaufwirtschaft
- Klima- und Umweltschutz
- Daseinsvorsorge

Pressemitteilung



STADT COTTBUS
CHÓŠEBUZ

Beiträge zur „Schwammstadt“ helfen, Gebühren zu senken

Cottbuser Grundstückseigentümer können mit sinkenden Gebühren rechnen – wenn sie beispielsweise durch Gründächer, Ökopflaster oder ähnliches mit dafür sorgen, Regenwasser in der Region zu halten. Für eine entsprechende Datengrundlage hatte die LWG Lausitzer Wasser GmbH & Co. KG im Auftrag der Stadtverwaltung Cottbus/Chóšebuz im Februar eine umfangreiche Befragung zum Thema „Niederschlagswasser auf Grundstücken“ gestartet. Dabei ging und geht es darum zu erfassen, was mit dem anfallenden Regenwasser auf den Grundstücken geschieht. Mittlerweile haben die meisten Cottbuser Grundstückseigentümer, die sich im Einzugsgebiet eines öffentlichen Regenwasser- oder Mischwasserkanals befinden, einen entsprechenden Fragebogen erhalten.

Datum
17.05.2023

Ansprechpartner/-in:
Jan Gloßmann

Geschäftsbereich/Fachbereich
Pressebüro
Neumarkt 5
03046 Cottbus

Telefon
0355 612 2030
0171 166 2571

Fax
0355 612 13 2030

Im Auftrag der Stadt Cottbus aktualisiert und digitalisiert die LWG das Niederschlagswasserkataster der Stadt Cottbus.

Damit soll letztendlich ein wichtiger Beitrag für die „Schwammstadt“ geleistet werden. Dabei wird es zu keiner neuen Gebühr kommen, sondern diejenigen, die etwas für den Rückhalt und die Versickerung von Niederschlagswasser tun, werden profitieren. Die auf der Grundlage von Befliegungsdaten erstellten Erhebungsbögen wurden weitestgehend an die Bürger verschickt und der Rücklauf ist in vollem Gange. Ausführliche Anleitungen und Presseinformationen erleichtern die Bearbeitung.

LWG aktualisiert und digitalisiert das Niederschlagskataster Im Auftrag der Stadt Cottbus

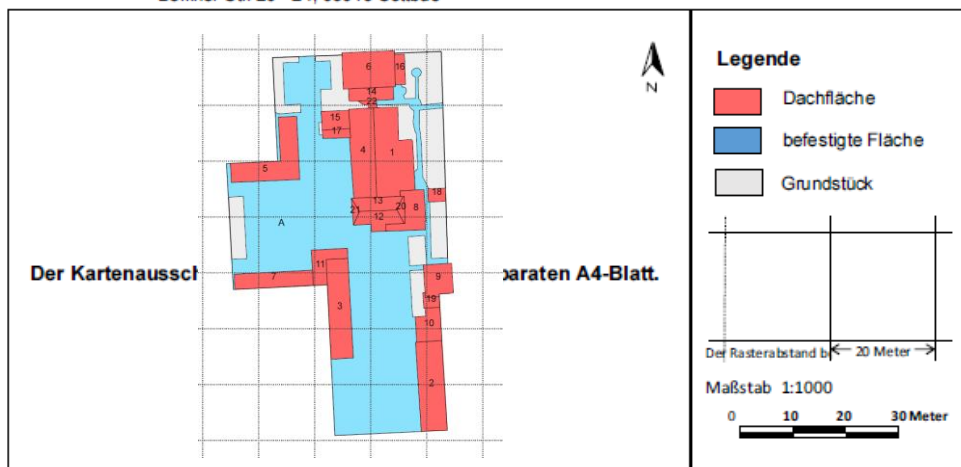
Erhebungsbogen

Überprüfung der bebauten und befestigten Grundstücksflächen für die Niederschlagswassergebühr

Lageplan gemäß der Luftbildauswertung

- Bitte lesen Sie vor der Bearbeitung die beigefügten Ausfüllhinweise -

Empfänger/in: LWG Lausitzer Wasser GmbH & Co.KG
Berliner Str. 20 - 21, 03046 Cottbus



Dachfläche = Zahlen, befestigte Fläche = Buchstaben

Die Angaben zur Größe der dargestellten Flächen finden Sie in der Tabelle im umseitigen Erhebungsbogen.

Grundstücksliegenschaftsinformation

Straße	Gemarkung / Flur	Flurstück
Berliner Straße 20	Altstadt / 018	00077/000



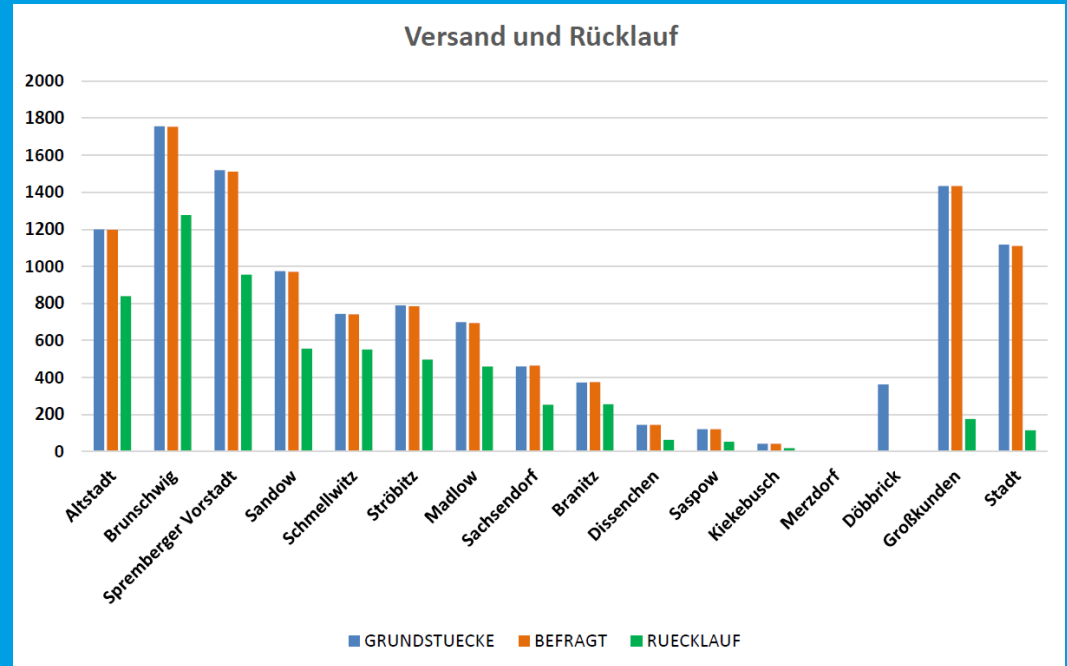
LWG aktualisiert und digitalisiert das Niederschlagskataster Im Auftrag der Stadt Cottbus

Versendung und Rücklauf ist in vollem Gange

Stadtteil	PLZ	Grundstücke	Wochen
Mitte	03042, 03044, 03046	2.954	1-4
Spremberger Vorstadt	03046, 03048, 03050	1.519	5-6
Sadow	03042	974	7
Schmellwitz	03044	744	8
Ströbitz	03044, 03046, 03048	789	9
Madlow	03048, 03050	699	10
Sachsendorf	03048, 03050	460	11
Branitz	03042	373	
Dissenchen	03052	145	
Saspow	03044	121	
Kiekebusch	03051	42	
Merzdorf	03042	2	
Kahren	03051	0	
Sielow	03044, 03055	0	
Skadow	03054	0	
Willmersdorf	03053	0	
Döbbrick	03054	362	
Groß Gaglow	03051	0	2017
Gallinchen	03051	0	2017
Großkunden		1433	
Stadt		1117	
		11.734	

Versendung Eigentümer ab 02/2023

- Stadtteilweise
- nach Postleitzahlen/Gemarkung
- 1000 Stck. / Wo.
- Großkunden Listenweise



Weitere Ziele der Revision des Niederschlagswasserkatasters der Stadt Cottbus

- Einführung und Ermittlung neuer (gebührenrelevanter) Flächenarten (Öko-Pflaster, Gründächer,...) und Verankerung in der NSW-Gebührensatzung (Überarbeitung 2023, gültig ab 01.01.2024)
- bürgerfreundlicher Erfassungsbogen mit Erfassungsplan aus GIS (Bürger ist z.Zt. für die Ermittlung der Flächen selbst verantwortlich)
- ständige Revision auf Basis von Befliegungsdaten (Überprüfung der für die NSW Gebühr herangezogenen versiegelten Flächen) notwendig → lfd. Änderung z.B. im Rahmen Strukturwandel in der Stadt
- Moderne Datenbankstruktur entwickeln
- Potential von nicht veranlagten Flächen wird abgearbeitet
- Vor-Ortbegehungen reduzieren

Wieder ein starkes Team in der Lehrwerkstatt



Jungfacharbeiter Freisprechung 2022, neue Kompetenz für die regionale Wasserwirtschaft



Spenden und Sponsoring



Wir unterstützen Weltmeister.

Spenden und Sponsoring



... und unsere kleinen
Klimaschützer

Umweltschule Dissenchen, anlässlich des Weltwassertages im März 2023 schenkt die LWG ihrer Wassergenerationenklasse knallgelbe Gummistiefel.

**Vielen Dank für Ihre
Aufmerksamkeit!**